
北京市朝阳区孙河乡前苇沟组团棚户区
改造土地开发项目平衡资金地块
地名规划
(2020年—2035年)

(文本)

项目单位：北京昆泰嘉恒房地产开发有限公司

编制单位：北京信环诚勘测设计有限公司

编制日期：二〇二〇年九月

目录

第一章 总则	1
一、规划背景.....	1
二、规划原则和指导思想.....	1
三、规划方法.....	2
四、规划目标.....	3
五、规划重点.....	3
六、规划依据.....	3
七、规划范围.....	4
八、规划期限.....	4
第二章 地名资源分析	5
一、上位规划.....	5
二、区域发展特征.....	5
三、区域地名资源特征.....	5
四、地名文化遗产分析.....	5
第三章 地名文化遗产保护	7
一、保护原则及标准.....	7
二、地名评估体系.....	7
三、保护内容.....	7
四、保护名录.....	8
五、配套措施.....	8
第四章 名称设计方案	9
一、道路.....	9
二、桥梁.....	10
第五章 规划实施计划及保障	12
一、规划效力.....	12
二、配套实施计划.....	12
附图	13

第一章 总则

一、规划背景

为实施温榆河公园建设，实现孙河乡全面城市化，孙河乡农民安置平衡资金用地规划的开发建设工作已经开展，为配合孙河乡前苇沟组团棚户区改造土地开发项目平衡资金地块的开发建设，科学研究规划项目周边道路网系统，满足该项目建成后的交通集散需求，同时也为下一步道路定线、市政综合规划等提供依据，孙河乡前苇沟组团棚户区改造土地开发项目平衡资金地块道路规划进行了调整。在此背景下该区域需要进行地名规划，以传承区域文脉。2020年09月，北京昆泰嘉恒房地产开发有限公司联合北京信环诚勘测设计有限公司启动朝阳区孙河乡前苇沟组团棚户区改造土地开发项目平衡资金地块地名规划编制工作。

二、规划原则和指导思想

（一）规划原则

1. 实用性原则

设计易读易写、好找好记的地名，服务于社会经济与生活。

2. 稳定性原则

保持既有地名的相对稳定性。

3. 层次化和整体化原则

构建不同层次、不同类型的地名体系。注重地名形式、用字和内涵相协调。

4. 体现地域文化原则

优先使用存量地名，保护历史地名，激活具有特殊文化价值的历史地名。

（二）指导思想

1. 体现政府公共服务的职能

立足于完善区域的地名标识系统，改善区域的发展环境，提高政府的公共服务水平。

2. 体现城市规划的要求

突出区域的城市职能，符合自然地理特征，与城市空间布局和形态相协调。

3. 体现城市的历史文化

延续城市发展的文脉，传承优秀的历史文化，体现区域的文化特色。

4. 体现区域居民的意愿

尊重居民的风俗习惯，体现美好的生活愿望，方便居民记忆和使用。

（三）地名体系构建

1. 通过点状地名、线状地名、片状地名三者的结合，新命名地名与现有地名的协调，构成规划区的新地名体系。

2. 参照前苇沟组团棚户区改造土地开发项目平衡资金地块道路规划调整方案，考虑未来城市管理的需求，构建地名体系。

3. 建立由城市次干路、支路以及跨河桥梁名称组成的地名体系。

4. 建立适应前苇沟组团发展的主题突出、特色鲜明的地名体系。

三、规划方法

1. 突出前苇沟组团功能定位和区域发展特色，塑造能够体现城市形象的地名景观。

2. 通过广泛深入调查研究，充分发掘具有本地特色的地名文化遗

产，对存量地名进行分级评价，作为规划的依据。

3. 老地名和创新地名并重，在延续原有地名系统的同时，设计体现功能区特点的新地名。

4. 次干路根据规划区域特点整体命名，支路根据所在组团特点命名。

四、规划目标

1. 构建具有地域特色的地名体系。
2. 塑造体现地域文化和城市功能的地名景观。
3. 确定命名思路和基本原则，满足未来城市发展的需要。

五、规划重点

重点对规划范围内的城市次干路、支路以及跨河桥梁的名称进行设计。孙河乡历史文化资源较为丰富，地名文化遗产保护也是本次规划的重点。

六、规划依据

1. 《北京市城乡规划条例》（2019年修订）；
2. 《地名管理条例》（国发[1986]11号）；
3. 《地名管理条例实施细则》（民行发[1996]17号）；
4. 《北京市地名管理办法》京政发[1983]46号；
5. 《北京市地名规划编制标准》（DB11/T 1362-2016年）；
6. 《北京市规划和自然资源委员会关于印发〈地名规划与控制性详细规划衔接工作的指导意见〉的通知》（京规自发[2018]17号）；

7. 《朝阳区分区规划（2017年-2035年）》；
8. 《孙河乡前苇沟组团上市地块项目综合实施方案》；
9. 《孙河乡前苇沟组团棚户区改造土地开发项目平衡资金地块道路规划调整方案》；
10. 其他相关法规、规范及标准等。

七、规划范围

规划区北至现状首都机场辅路，南至规划前苇沟路，东至规划苇沟东路，西至现状东苇路，规划面积为96.5公顷。

八、规划期限

规划期限：2020年—2035年

第二章 地名资源分析

一、上位规划

《朝阳区分区规划（2017年-2035年）》提出构建多层次多维度的国际活动交往空间，促进首都国际文化交流。推进老旧厂房保护利用，鼓励创意文化发展，建设创意朝阳。

二、区域发展特征

孙河乡前苇沟村位于北京市朝阳区孙河乡东南部边缘，东隔温榆河与顺义区楼台相邻，西接和平农场，南靠小店，北与后苇沟接壤，地势西南高、东北低，海拔约22-32米。前苇沟村辽代成村，曾名苇店，元称苇沟村，因村内河沟芦苇丛生而得名苇沟。后演变为前苇沟、中苇沟、后苇沟3个自然村落，该村居后苇沟、中苇沟之南，故名前苇沟。新中国成立时，前苇沟村隶属河北省通县九区，1959年8月，前苇沟划归朝阳区和平人民公社，1982年与中苇沟合并，统称前苇沟。

三、区域地名资源特征

孙河乡历史悠久，地域文化特征明显，地名资源相对丰富。规划范围内有前苇沟村。山水地名有温榆河。本地区现状地名多为村落，其他地名类型较少，目前地名命名体系尚未建立。

四、地名文化遗产分析

孙河乡地名文化遗产历史悠久、类型多样、文化内涵丰富。地名类型有村落地名、河流地名等。规划区地名文化主要体现村落文化和温榆河文化。

前苇沟村内有非物质文化遗产五虎棍会，历届举办“温榆河民俗文化节”，非物质文化遗产的新老“守艺人”汇聚一堂，传承文化艺术。

规划区域内地名文化遗产是体现区域形象和文化建设的重要凭借，需要认真加以保护。

第三章 地名文化遗产保护

一、保护原则及标准

1. 体现孙河乡功能定位，尊重地域历史文化特色，充分利用历史地名，减少地名变更，保持地名文脉和地名体系的延续性。

2. 在存量地名资源丰富的地区，应选择最具有代表性、最能反映孙河乡历史和文化特点的名称用于命名设计。选取地名时，根据其指代的地理实体，取大舍小；在知名度上，用高舍低；在遗存年代上，留久舍近；在文化品位上，采雅舍俗。

3. 尽可能避免对原地名进行雅化或引申，尽量保持地名原状。

4. 利用历史地名命名时，应靠近其地名原点。

5. 对地名的历史价值进行评估，确定历史地名保护名录。

二、地名评估体系

通过对地名的产生和使用年代、历史文化意义、感知度三个指标的考察和评估来开展地名评价，三个指标各赋予一定的权重。将各个指标再分别细化，每个指标之下分若干评价因子，同样赋予权重，最后各个评级因子得分相加，得到一个地名的总评价得分，即综合评价得分，根据地名分值高地，予以分级。

三、保护内容

规划区域内的历史地名，主要包括以前形成的地名，以及多年以来形成

的具有重要历史文化价值的地名。

四、保护名录

温榆河，孙河，苇沟，前苇沟等。

五、配套措施

1. 在地名原点设置地名保护标志及简要说明牌。
2. 利用网络、传播媒体、讲座等形式进行地名文化遗产保护宣传。

第四章 名称设计方案

一、道路

（一）数量及布局

孙河乡前苇沟组团规划道路一共8条，其中城市次干路1条，支路7条，城市次干路北起首都机场辅路，为保证名称连贯性，便于记忆使用，综合考虑该次干路在本次地名规划中南拟至规划长店村北路。

本次规划主要以支路构成联通整个区域内部的道路骨架，地名布局以体现区域特色、历史文化为主，便于群众使用，易于识别，增强指位性。

（二）规划思路及原则

1. “街”“路”可用于各级道路通名，可用不同通名区分东西走向和南北走向的道路。
2. 采取创新和保留并重的原则，重点突出区块特色。
3. 充分利用存量地名，保持区域文脉的延续性；保证新老地名的稳定衔接。
4. 创新地名要符合孙河乡前苇沟村的功能和区域文脉特征。
5. 新建道路可采用序列化命名办法，组成方位、排序、词语、含义的序列，序列化命名的道路规模宜相近，排列应平行或对称。
6. 利用历史地名命名道路时，应与其地名原点相近。
7. 同一地名中不重复使用方位词，专名中所含方位词除外。

（三）名称设计方案

本次规划新命名道路8条，其中城市次干路1条，支路7条。

表4-1 规划道路名称设计

编号	拟命名	性质	起止点	道路走向	命名由来
1	临榆路	次干路	首都机场辅路——规划长店村北路	南北向	孙河地区座落在温榆河畔，故名“临榆”
2	福淀路	支路	首都机场辅路——百兴南街	南北向	基地临水，水能聚财聚气，为福祉宝地，淀有湖泊、水之意，故取福淀。
3	福淀西路	支路	前苇沟北街——百兴北街	南北向	
4	前苇沟北街	支路	东苇路——福淀路	东西向	
5	前苇沟中街	支路	东苇路——临榆路	东西向	以村名前苇沟取词，根据道路通名命名原则进行命名。
6	前苇沟南街	支路	东苇路——临榆路	东西向	
7	百兴北街	支路	东苇路——临榆路	东西向	温榆河又称“百泉水”，见证孙河乡的兴盛历史，故取“百兴”，意为百事兴旺。
8	百兴南街	支路	东苇路——临榆路	东西向	

二、桥梁

（一）数量及布局

孙河乡前苇沟组团规划新命名桥梁一共3座，其中一座位于现状东苇路与现状河道前苇沟平面相接处，另两座位于基地内其他两条南北向道路与地块内现状河道前苇沟平面相接处，3座桥梁平行布局。

（二）规划思路及原则

1. 通名可采用“大桥”“桥”等。
2. 专名宜采用当地正在使用的地名；特殊情况下，可采用所跨河流或道

路名称作桥梁专名，遇重名时，应在其前加限定词。

3. 当两桥相距较远时，不宜采用相同专名加序数词、方位词的命名方式。

4. 跨越多条道路、河流等的高架桥可根据所跨道路分段命名，主桥不宜整体命名。

5. 立交桥匝道形成的、不具有指位功能及地名意义的桥梁不宜单独命名。

（三）名称设计方案

本次规划新命名桥梁3座。

表4-3 规划桥梁名称设计

编号	名称	位置	命名原因
1	苇沟南桥	东苇路跨河桥	该桥位于苇沟桥南侧，故取苇沟南桥
2	福淀桥	地块南北向与首都机场辅路相接的支路跨河桥	基地临水，水能聚财聚气，为福祉宝地，淀有湖泊、水之意，故取福淀桥，与跨河路专名相同。
3	临榆桥	地块南北向与首都机场辅路相接的次干路跨河桥	地块临近温榆河，景色秀美，故取临榆桥，与跨河路专名相同。

第五章 规划实施计划及保障

一、规划效力

地名规划一经批准，即具有法律效力，任何单位、个人都不得擅自修改。调整规划，按照《北京市地名规划编制标准》（DB11/T 1362-2016年）的相关规定执行。

二、配套实施计划

1. 完善地名标志设置，包括路牌、门牌建设，与地名内涵相配套的地名标志物建设，地名解说系统，指路地图等。

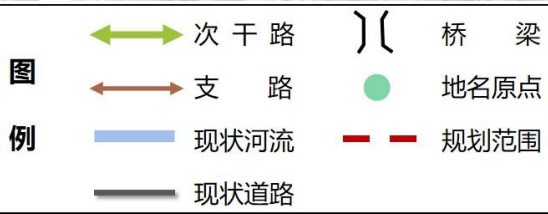
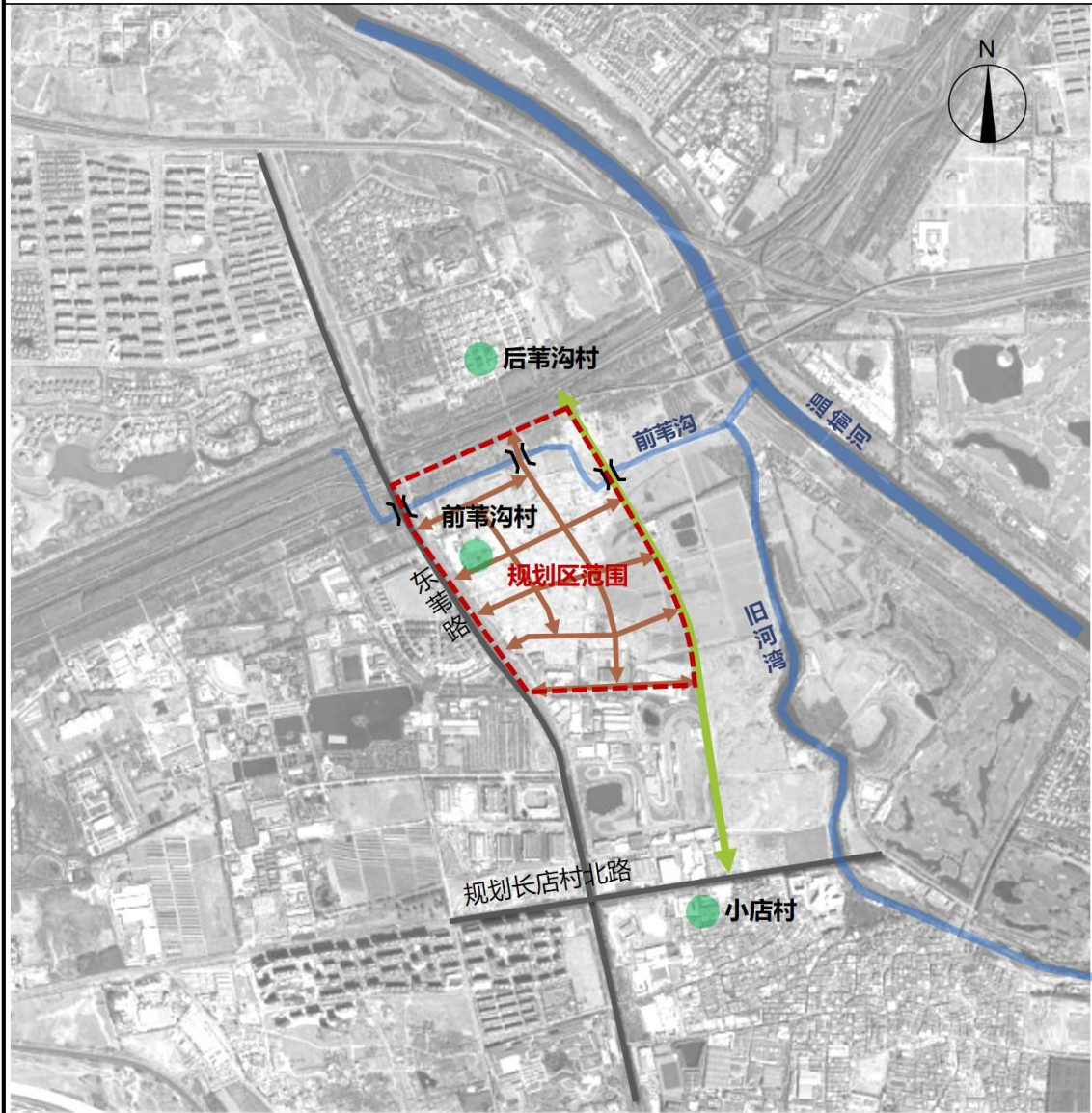
2. 利用互联网加强地名标准化和地名文化的宣传，提高公众对地名命名、管理的参与意识。

3. 加强对社会使用地名的监督、检查，实现动态维护。

附图

北京市朝阳区孙河乡前苇沟组团棚户区改造土地开发 项目平衡资金地块地名规划

——地名原点图



编制单位：
北京信环诚勘测设计有限公司

编制时间： 2020年09月

北京市朝阳区孙河乡前苇沟组团棚户区改造土地开发 项目平衡资金地块地名规划

——规划示意图



- | | | |
|--------|--|--|
| 图
例 |  次干路 |  桥梁 |
| |  支路 |  规划范围 |
| |  现状河流 | |

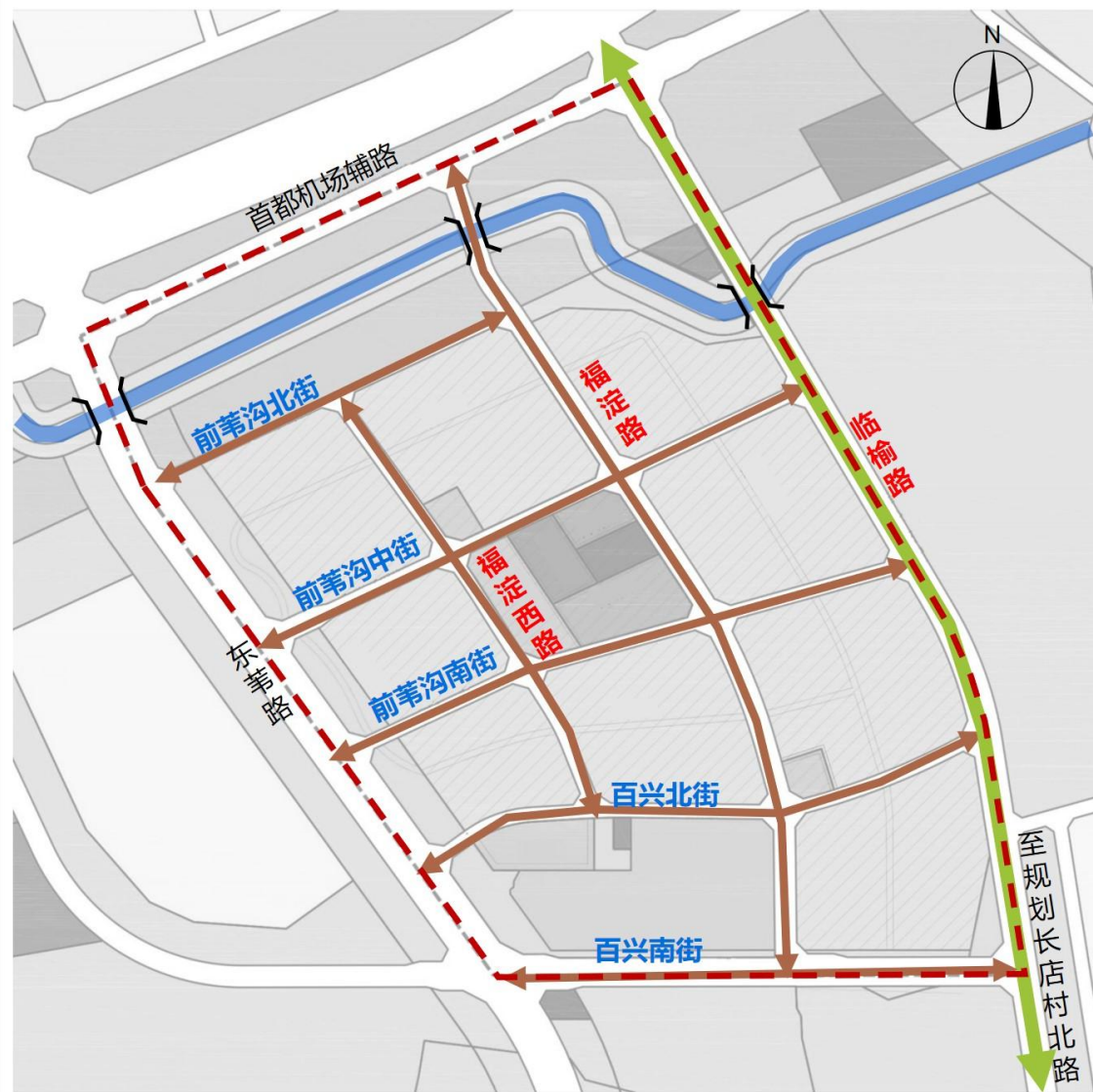
编制单位：

北京信环诚勘测设计有限公司

编制时间： 2020年09月

北京市朝阳区孙河乡前苇沟组团棚户区改造土地开发 项目平衡资金地块地名规划

——道路命名规划图



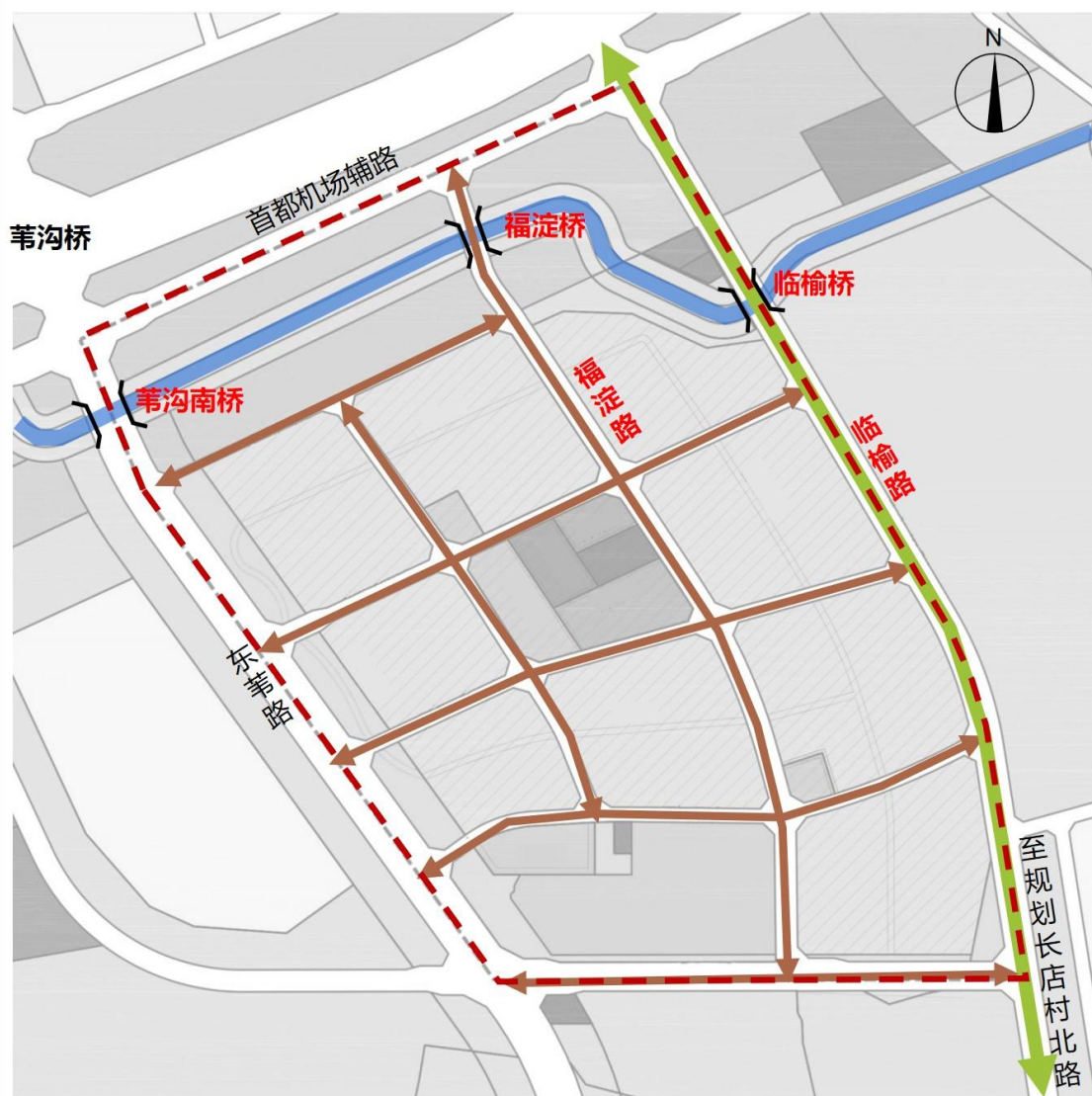
编制单位:

北京信环诚勘测设计有限公司

编制时间: 2020年09月

北京市朝阳区孙河乡前苇沟组团棚户区改造土地开发 项目平衡资金地块地名规划

——桥梁命名规划图



- | | | |
|--------|--|--|
| 图
例 |  次干路 |  桥梁 |
| |  支路 |  规划范围 |
| |  现状河流 | |

编制单位：

北京信环诚勘测设计有限公司

编制时间： 2020年09月