

# 怀柔科学城地名规划

(2020 年—2035 年)

怀柔科学城管委会

北京勺海堂文化科技有限责任公司

2023 年 05 月

# 目 录

第一部分 规 划 文 本

第二部分 规 划 说 明

第三部分 规 划 图 纸

# 第一部分 规划文本

# 目 录

第一章 总则.....	1
一、规划背景.....	1
二、规划总则.....	1
三、规划重点.....	2
四、规划依据.....	2
五、规划范围.....	3
六、规划期限.....	3
第二章 地名资源分析.....	4
一、区域发展特征.....	4
二、区域地名资源特征.....	5
第三章 地名文化遗产保护.....	8
一、地名文化遗产分析.....	8
二、保护原则.....	8
三、保护内容.....	9
四、保护名录.....	9
五、配套措施.....	9
第四章 片区和主要道路名称设计方案.....	10
一、规划名称数量.....	10
二、规划原则.....	10
三、规划思路.....	11
四、名称设计.....	11
第五章 公园绿地名称设计方案.....	26
一、规划名称数量.....	26
二、规划思路和原则.....	26
三、名称设计.....	26
第六章 规划实施计划.....	29
一、规划效力.....	29
二、配套实施计划.....	29

# 第一章 总则

## 一、规划背景

高质量、高起点规划建设怀柔科学城，发挥北京怀柔综合性国家科学中心在国家科技创新体系中的重要平台和支撑作用，构建引领全球科学发现和重大前沿技术突破的新引擎，成为与国家战略需要相匹配的世界级原始创新承载区，是贯彻落实国家创新驱动发展战略、深入实施北京城市总体规划、推进国际科技创新中心建设的重要任务。北京市规划和自然资源委员会、北京怀柔科学城管理委员会、怀柔区人民政府和密云区人民政府，共同组织编制了《怀柔科学城控制性详细规划（街区层面）（2020年—2035年）》。

地名既是指位的标识，也是文化的体现，具有承载和传承地域文化的作用，在怀柔科学城规划建设中具有不可或缺的作用。为加强地名管理，保护和弘扬怀柔科学城地名文化，提高地名管理的科学化、法制化、标准化水平，适应科学城发展的需要，2019年根据国家、北京市有关法规、规章和《北京城市总体规划（2016年—2035年）》《怀柔科学城控制性详细规划（街区层面）（2020年—2035年）》，怀柔科学城管委会组织开展地名规划编制工作。

## 二、规划总则

1. 实用性原则。设计易读易写、好找好记的地名，服务于社会经济与生活。

2. 稳定性原则。保持既有地名的相对稳定性。同时，规划地名

未正式使用前，以现状地名为准。

3. 层次化和整体化原则。构建不同层次、不同类型的地名体系。注重地名形式、用字和内涵相协调。

4. 体现地域文化原则。优先使用存量地名，保护历史地名，激活具有特殊文化价值的历史地名。

### **三、规划重点**

重点对规划范围内的片区名称和城市干路、次干路、部分支路的名称以及公园绿地名称进行设计。

### **四、规划依据**

1. 《地名管理条例》（国务院颁布，2022年5月）；
2. 《北京市城乡规划条例》（2019年修订）；
3. 《北京市地名管理办法》（1983年）；
4. 《地名 标志》（GB 17733—2008）；
5. 《北京市地名规划编制标准》（DB11/T 1362—2016）；
6. 《怀柔分区规划（国土空间规划）（2017年—2035年）》；
7. 《密云分区规划（国土空间规划）（2017年—2035年）》；
8. 《怀柔新城地名规划（2008年—2020年）》；
- 9.《怀柔科学城控制性详细规划(街区层面)(2020年—2035年)》。

## 五、规划范围

规划范围以怀柔区为主体，并拓展到密云区的部分地区，东起密云区城西路，西至雁栖湖联络线，北起通怀路北段，南至京承高速。规划面积为100.9平方公里，其中，位于怀柔区的面积约68.2 平方公里，是怀柔新城的重要组成部分；位于密云区的面积约32.7 平方公里。

## 六、规划期限

本地名规划期限，参照《怀柔科学城控制性详细规划（街区层面）（2020年—2035年）》，确定为2020年—2035年。



图 1-1 怀柔科学城地名规划范围

## 第二章 地名资源分析

### 一、区域发展特征

怀柔地处北京燕山南麓，前倚京城，面向渤海，辐射中原，区位优势得天独厚，是北京北部“门户”及外埠进京的重要通道之一。特别是现代交通、通信体系的建立，把怀柔同北京城区紧密地连成一体。区域内建立了现代化立体交通体系，大广高速路、京密路、京加路、通怀路构成发达的公路交通网络。京沈高铁、京承铁路在此交汇，对外交通十分便捷。《北京城市总体规划（2004年—2020年）》确定怀柔新城为北京重要的新城之一。2008年以后，随着北京城市功能调整，怀柔城市功能进一步发展，怀柔由单位的培训中心聚集地，发展成为北京首都的“会都”，成为面向国际、为中央和地方服务的会议场所，实现为首都服务的功能，成为北京国际交往中心的重要承载地。2016年9月，国务院印发《北京加强全国科技创新中心建设总体方案》，提出“统筹规划建设中关村科学城、怀柔科学城和未来科技城”。同年11月，北京市人民政府办公厅印发《怀柔科学城建设发展规划（2016—2020年）》。

科学城东区地处燕山南麓，怀柔和密云之间，区位优势得天独厚，拥有交通优势。南部有京密路，京承铁路，片区内部有西统路、密新路等现代公路。科学城东区原为密云工业开发区，现在也随新的规划纳入怀柔科学城统一建设区域。

## 二、区域地名资源特征

### (1) 山水特色

这里的地名深受山川地理影响，有着明显的地域文化特征。红螺山是京北名山，山前有著名的红螺寺、甘涧峪、圣泉寺、定慧寺等寺庙和寺庙群。红螺山为中国著名佛教道场，红螺寺曾是净土宗全国性的中心，为京北名刹。金灯山位于怀柔科学城北部，怀北镇雁栖湖畔南侧，古有金灯寺、普照寺，形成“金灯普照”的佛教意境。这里河流众多，体现怀柔文化特征的怀河、京密引水渠、雁溪河、牯牛河、沙河等四条河流纵横交错，展现丰富的水文化特征。怀河位于科学城南区域，历史上名称多而且混。当地俗称西大河，怀河的名称最早见于清朝晚期，但所用不多。自1958年修建怀柔水库后，始通称怀河。牯牛河、沙河历史上曾经为潮白河古河道，其形成与古代河流治理有关，怀柔民间将这里称作东大荒，云西民间将这一片荒地称作西大荒。雁栖河原为红螺山东侧的一条出山河流，1959年在雁栖河出峡口处，建有北台上水库，蓄水3800万立方米。现已辟为雁栖湖旅游区。

### (2) 农耕特色

该地为传统农业区域，周边有不少农业村落，怀柔区有北房、南房、安各庄、宰相庄、乐园庄、永乐庄、北台上、胜利、新峰、建新村、怀北庄、龙各庄、范各庄、陈各庄、王化庄、张各长等；云西片区有统军庄、清水潭、水泉、杨辛庄、红光村、大辛庄、沿村、水洼村、渤海寨、仓头等村屯。这些村落有的历史悠久如渤海寨，北房、

南房、宰相庄等；有的是移民迁来形成聚落如永乐庄、新峰、建新村等。这些传统村落如同点点繁星，分布在这一片热土之上。除了农业之外，这里还是梨果之乡，果树栽培历史悠久，怀北镇的河防口乡成为“红肖梨之乡”，北房镇盛产果林，明清时期梨树、枣树专供皇家用。

### （3）古城文化特色

怀柔是一座古城。20世纪50年代末，因建设怀柔水库，在怀柔县城北门外出土大型墓葬群，包括春秋晚期至战国时期墓23座，西汉墓21座，东汉墓9座，以及瓮棺葬和瓦棺葬。尤其重要的是东汉墓中出土一块刻字墓砖，其铭为：“吾阳成北阡，无不为孝廉，河东公府掾史五曹治”。与此同时，在墓地的南面，“发现了面积很大的古代遗址，遗址东西的长度比今怀柔县城还长。其时代与已发掘的墓葬的时代相同。在钻探中，曾于怀柔师范学校以南发现有夯土，推测可能是城墙的基址。”怀柔城东西宽500多米，遗址的东西长度应超过500米，它至少应是一座县城，很有可能是一座郡城。这一发现十分重要，有专家认为墓砖上的“吾阳成北阡”是“渔阳城北阡”之意，首次提出“战国秦汉时代渔阳城的位置在怀柔县城之下及其周围”的推测。1983年，在怀柔城西的小山脚下，出土了一处五铢钱铸钱作坊遗址，发现许多铸钱用的陶范。铸钱为官府所控，铸钱作坊应位于城内或城边。铸钱遗址的出土，对于渔阳故城在怀柔城的说法是一个支持。对比怀柔城战国汉代遗址和梨园庄汉城遗址，怀柔城更符合汉代郡县城址的条件，应该是战国西汉时期渔阳郡城的首选遗址地，梨

园庄城址可能是汉代，特别是东汉及其以后的渔阳县城。两者都具有重要的文化价值，都应该予以保护。

#### **(4) 交通文化特色**

怀柔是北京地区沟通东北及内蒙古地区的交通要地。汉代由蓟城经渔阳至白檀的道路是通往东北地区的重要交通线，也就是著名的卢龙道。辽金时期，古北口的地位日渐重要，宋朝使节经常会从此经过。元代潮河川是两都之间往来之要路。明嘉靖时的庚戌之变，俺答从古北口入关，杀掠及于怀柔，撤退时鞑靼军仍从潮河川经古北口出关。清代康熙在热河建避暑山庄，由京师通往热河的御道经过怀柔。近代以来，怀柔交通运输事业发展迅速，京古铁路途径怀柔，怀柔火车站始建于1936年，是京北地区重要的交通枢纽。

#### **(5) 宜居特色**

在怀柔科学城新建区，有许多企盼美好的地名体现了怀柔科学城的宜居特色。这些地名显示了这里的人们对于美好生活的期盼和祝愿，也是怀柔科学城宜居特色的鲜明写照。

## 第三章 地名文化遗产保护

### 一、地名文化遗产分析

规划区中心区、北区和南区位于怀柔城东侧，地名类型主要有河流地名、山名、道路地名、村落地名、居民区地名。雁栖河、雁栖湖、雁栖镇等地名的重要性以及相互叠加，对该区域地名体系影响最大，是该区域内主导型地名，反映着该区域的历史发展和地域特色。河流地名、村落地名在该区域占有重要地位，是生产生活的重要参照，因此河流、村落地名也应纳入保护之中。部分道路地名已经审批使用，在民间形成一定的影响力，因此使用多年的合乎规范的道路名称也应予以保护。

规划区东区位于密云区西侧，地名类型主要以村落地名、道路地名为主。由于工业区的建设，云西这一地理概念在此落地生根，形成地名指示词，对该区域地名体系影响最大，是该区域内主导型地名，反映着该区域的历史发展和地域特色。道路地名、村落地名在该区域占有重要地位，是生产生活的重要参照，因此道路、村落地名也应纳入保护之中。特别是部分村落，体现着区域地理特征，需要重点保护。

### 二、保护原则

1. 体现规划区功能定位，尊重地域历史文化特色，充分利用历史地名，减少地名变更，保持地名文脉和地名体系的延续性。

2. 选取地名时，根据其指代的地理实体，取大舍小；在知名度上，用高舍低；在遗存年代上，留久舍近；在文化品位上，采雅舍俗。

3. 尽可能避免对原地名进行雅化或引申，尽量保持地名原状。
4. 利用历史地名命名道路时，应靠近其地名原点。
5. 对地名的历史价值进行评估，确定历史地名保护名录。

### **三、保护内容**

主要保护现状仍在使用的具有重要历史文化价值的地名以及部分文化价值较高的历史地名。规划区域内的历史地名，主要包括 1949 年以前形成的地名，以及少量 1949 年以来形成的具有重要历史文化价值的地名。

### **四、保护名录**

乐园庄、新峰村、胜利村、台上村、范各庄、永乐庄、陈各庄、雁栖镇、怀北庄、南房村、北房村、统军庄、清水潭、水泉庄、杨新庄、红光村、打鼓山、雁栖河、沙河、牯牛河。（见附图《怀柔科学城地名规划地名原点图》）

### **五、配套措施**

1. 在地名原点设置地名保护标志及简要说明牌。
2. 利用网络、传播媒体、讲座等形式进行地名文化遗产保护宣传。

## 第四章 片区和主要道路名称设计方案

### 一、规划名称数量

怀柔科学城规划有 23 个街区，分为 10 个地名片区。本次共命名城市道路 76 条，包括主干路 14 条，次干路 37 条，支路 25 条。

### 二、规划原则

1. 城市道路通名原则上东西向为街（重要城市干道称大街），南北向为路，斜向道路依据《地名规划编制标准》而定。
2. 恢复个别历史地名，突出科学城区域厚重的历史文化和广泛的文化影响力。
3. 充分利用存量地名，保持区域文脉的延续性；保证新老地名的稳定衔接。
4. 采取创新和保留并重的原则，重点突出区块特色。保留地名突出指位功能，创新地名要符合规划功能和区域文脉特征。
5. 新建道路可采用序列化命名办法，组成方位、排序、词语、含义的序列，序列化命名的道路规模宜相近，排列应平行或对称。
6. 利用传统地名命名道路时，应与其地名原点相近。
7. 同一地名中不重复使用方位词，专名中所含方位词除外。
8. 本次地名规划以主次干路命名为主，主要利用传统地名命名。部分城市支路及以下等级的道路名称在下一步规划综合实施方案中

同步编制，留白区因道路规划不稳定，故暂不命名，待将来规划建设时，结合当地传统地名、城市功能、文化特征等进行命名。支路及以下道路的新名称以最终命名方案为准。

### **三、规划思路**

科学城北部区域，体现国科大科学研究的功能特征，保留怀北庄等老地名。

科学城中部区域，主要道路结合区域历史文脉特点，突出怀柔地域文化，拟恢复部分重要的传统地名，保留目前重要的指位性强的道路名称，同时结合规划功能，创新地名，展现时代风貌和规划功能。

科学城南部区域，道路地名系统相对成熟，地名主题突出，规划将在已有地名系统的基础上继续完善。

科学城东区属于密云的云西地区，因此地名规划既要体现科学城特点，也要体现密云当地的地域文化。

### **四、名称设计**

#### **（一）片区名称**

依据所在地域文化及规划功能等，将规划范围分为 10 个片区。

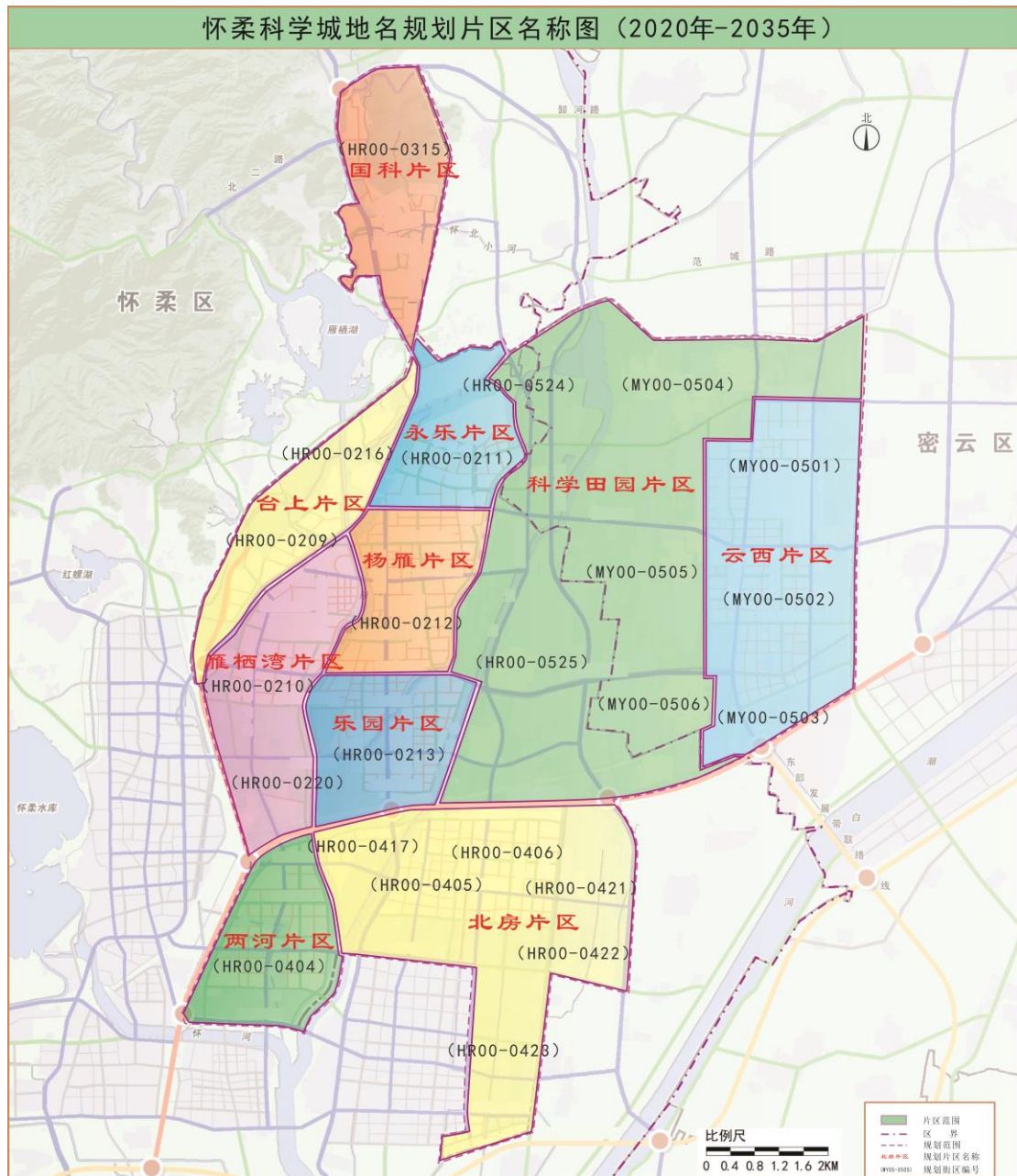


图 4-1 片区名称示意图

表 4-1 片区名称命名表

编号	名称	街区编号	命名原因
1	永乐片区	HR00-0211	结合老地名永乐村命名
2	杨雁片区	HR00-0212	结合主干道路杨雁路命名
3	乐园片区	HR00-0213	结合老地名乐园庄命名
4	雁栖湾片区	HR00-0210、HR00-0220	结合规划功能区雁栖湾命名
5	台上片区	HR00-0209、HR00-0216	结合老地名台上村命名

6	两河片区	HR00-0404	结合老地名两河村命名
7	北房片区	HR00-0405、HR00-0406、 HR00-0417、HR00-0421、 HR00-0422、HR00-0423	结合老地名北房村命名
8	国科片区	HR00-0315	结合中国科学院大学的简称命名
9	科学田园片区	MY00-0504、MY00-0505、 MY00-0506、HR00-0524、 HR00-0525	结合规划功能区科学田园命名
10	云西片区	MY00-0501、MY00-0502、 MY00-0503	结合地理方位密云西部命名

## (二) 主要道路名称方案

### 1. 永乐、杨雁、乐园、台上、雁栖湾片区

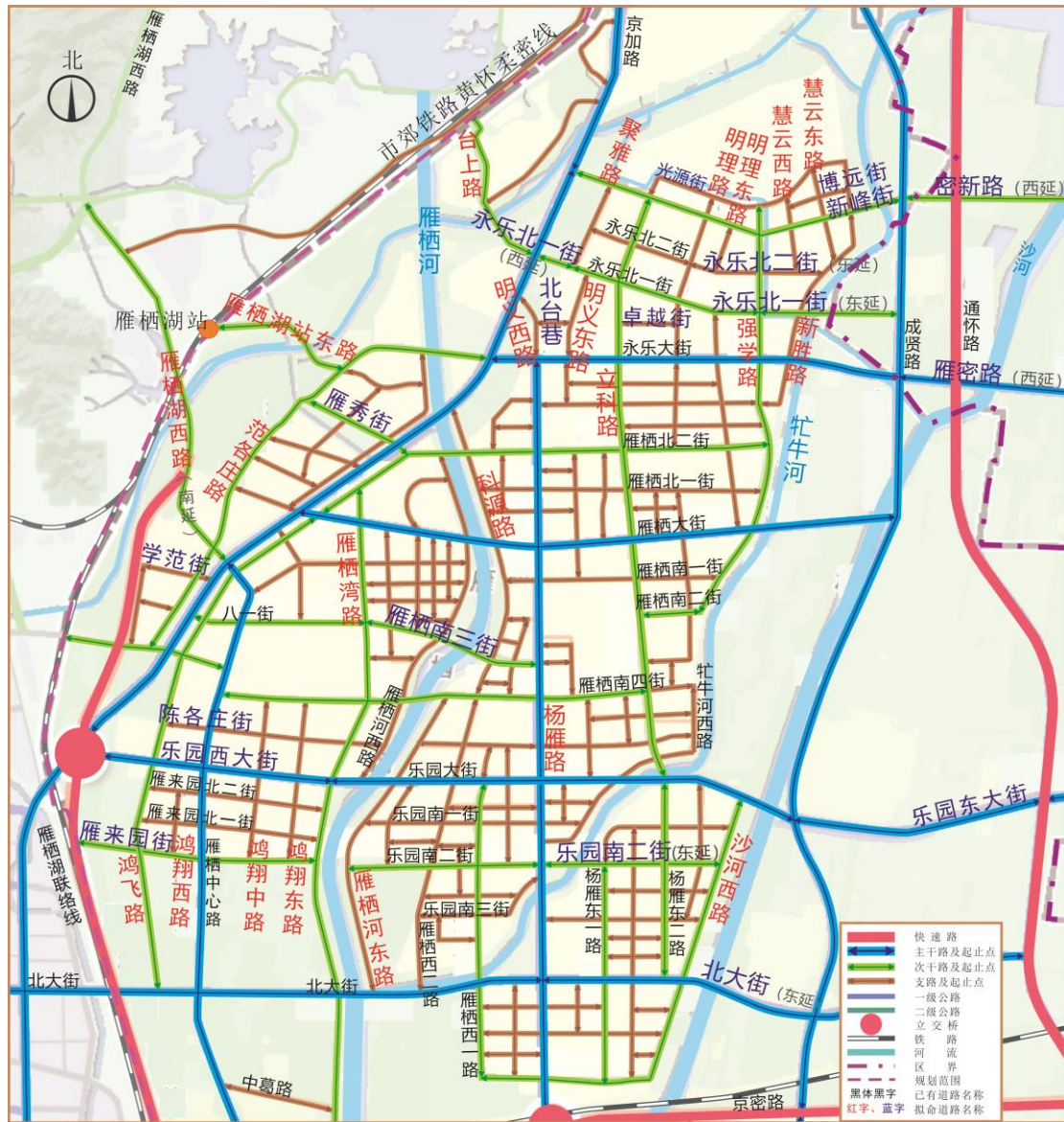


图 4-2 永乐、杨雁、乐园、台上、雁栖湾片区道路名称分布图

表 4-2 永乐、杨雁、乐园、台上、雁栖湾片区道路名称命名表

编号	道路名称	道路等级	道路走向	起止点	命名原因	备注
1	杨雁路	主干	南北	永乐大街 —怀安东	杨雁路为当地习用的老地名，意为连接杨	

				大街	宋和雁栖	
2	新峰街	次干	东西	成贤路— 京加路	利用老地名新峰村命名，也寓意科学发展达到新的高峰	
3	博远街	支路	东西	光源街— 慧云西路	寓意科学发展广博深远	
4	光源街	支路	东西	新峰街— 新峰街	结合高能同步辐射光源命名	
5	永乐北二街	支路	东西	明理路— 新胜路	已审批道路名称永乐北二街向东延伸	东延， 不涉及 门牌
6	永乐北一街	次干	东西	成贤路— 强学路	已审批道路名称永乐北一街向西延伸	西延
7	永乐北一街	次干	东西	聚雅路— 京加路	已审批道路名称永乐北一街向东延伸	东延， 不涉及 门牌
8	卓越街	支路	东西	明理路— 立科路	结合科学城功能，取人才卓越之意	
9	北台巷	支路	东西	明义东路— 明义西路	利用北台上村命名	
10	雁秀街	次干	东西	雁栖北二街— 范各庄路	体现雁栖秀美环境，旁有顶秀小区	
11	雁栖南三街	次干	东西	杨雁路— 雁栖湾路	与雁栖南一街、二街、四街成组命名	
12	乐园南二街	次干	东西	沙河西路— 杨雁路	现有乐园南二街向东延伸，与乐园南一街、三街成组命名	东延

13	乐园东大街	主干	东西	通怀路—成贤路	乐园大街东延路段，与乐园大街成组命名	
14	乐园西大街	主干	东西	雁栖湾路—雁栖湖联络线	乐园大街西延路段，与乐园大街成组命名	
15	陈各庄街	支路	东西	雁栖河西路—鸿飞路	利用陈各庄老地名命名	
16	学范街	支路	东西	京加路—规划支路	结合教育功能，取学习模范之意，并与范各庄路呼应	
17	雁来园街	次干	东西	雁栖湾路—雁栖湖联络线	结合当地居住区雁来园命名，且北侧已有雁来园北一街、北二街	
18	北大街	主干	东西	通怀路—杨雁路	已有道路名称北大街向东延伸使用	东延
19	新胜路	支路	南北	新峰街—强学路	结合新峰村和胜利村命名	
20	强学路	次干	南北	光源街—雁栖南二街	结合科学城功能，取科学强大之意	
21	立科路	次干	南北	新峰街—乐园大街	结合科学城功能，取发展科学之意	
22	慧云西路	支路	南北	光源街—永乐北二街	结合科学设施，寓意智慧如云、学识如海	
23	慧云东路	支路	南北	光源街—新胜路	结合科学设施，寓意智慧如云、学识如海	

24	明理路	支路	南北	光源街— 永乐大街	结合科学城功能，取 明辨科学道理之意	
25	明理东路	支路	南北	新峰街— 永乐北二 街	结合科学城功能，取 明辨科学道理之意	
26	明义东路	支路	南北	永乐北一 街—永乐 大街	结合科学城功能，取 阐明道理之意	
27	明义西路	支路	南北	京加路— 永乐大街	结合科学城功能，取 阐明道理之意	
28	聚雅路	支路	南北	新峰街— 永乐北一 街	结合城市会客厅功 能，寓意汇聚贤雅之 才	
29	台上路	次干	南北	规划支路 —京加路	结合北台上村命名， 利用老地名	
30	雁栖湖站 东路	次干	东西	雁栖湖站 —范各庄 路	道路位于雁栖湖站东 侧，增强指位性	
31	雁栖湖西 路	次干	南北	雁栖湖西 路—京加 路	已有道路名称雁栖湖 西路向南延伸使用， 便于指位	南延
32	范各庄路	次干	南北	京加路— 规划次干 路	结合范各庄村命名， 利用老地名	
33	雁栖湾路	次干	南北	雁栖北二 街—京密 路	结合雁栖湾商业中 心，且道路随雁栖河 弯曲，增强指位性	
34	沙河西路	次干	南北	乐园大街 —雁栖西	道路位于沙河西侧， 增强指位性	

				一路		
35	科源路	支路	南北	京加路—雁栖南四街	道路临雁栖河，结合科学城功能，取科学之源之意	
36	鸿翔东路	支路	南北	雁栖南四街—雁来园街	结合雁栖镇，取鸿雁飞翔、事业腾飞之意	
37	鸿翔中路	支路	南北	雁栖南四街—雁来园街	结合雁栖镇，取鸿雁飞翔、事业腾飞之意	
38	鸿翔西路	支路	南北	雁来园北二街—雁来园街	结合雁栖镇，取鸿雁飞翔、事业腾飞之意	
39	鸿飞路	次干	南北	雁栖大街—北大街	结合雁栖镇，取鸿雁飞翔、事业腾飞之意	
40	雁栖河东路	支路	南北	雁栖南四街—北大街	与雁栖河西岸雁栖河西路成组命名	

#### 支路命名思路：

结合现有主次干路扩展命名，凸显主题，结合雁栖湾生态和规划功能命名，雁栖河西侧道路采词宜用体现生态环境的用语，也可体现与规划功能相关的用语。雁栖河东侧宜采用与科学有关的语词。

## 2.国科片区

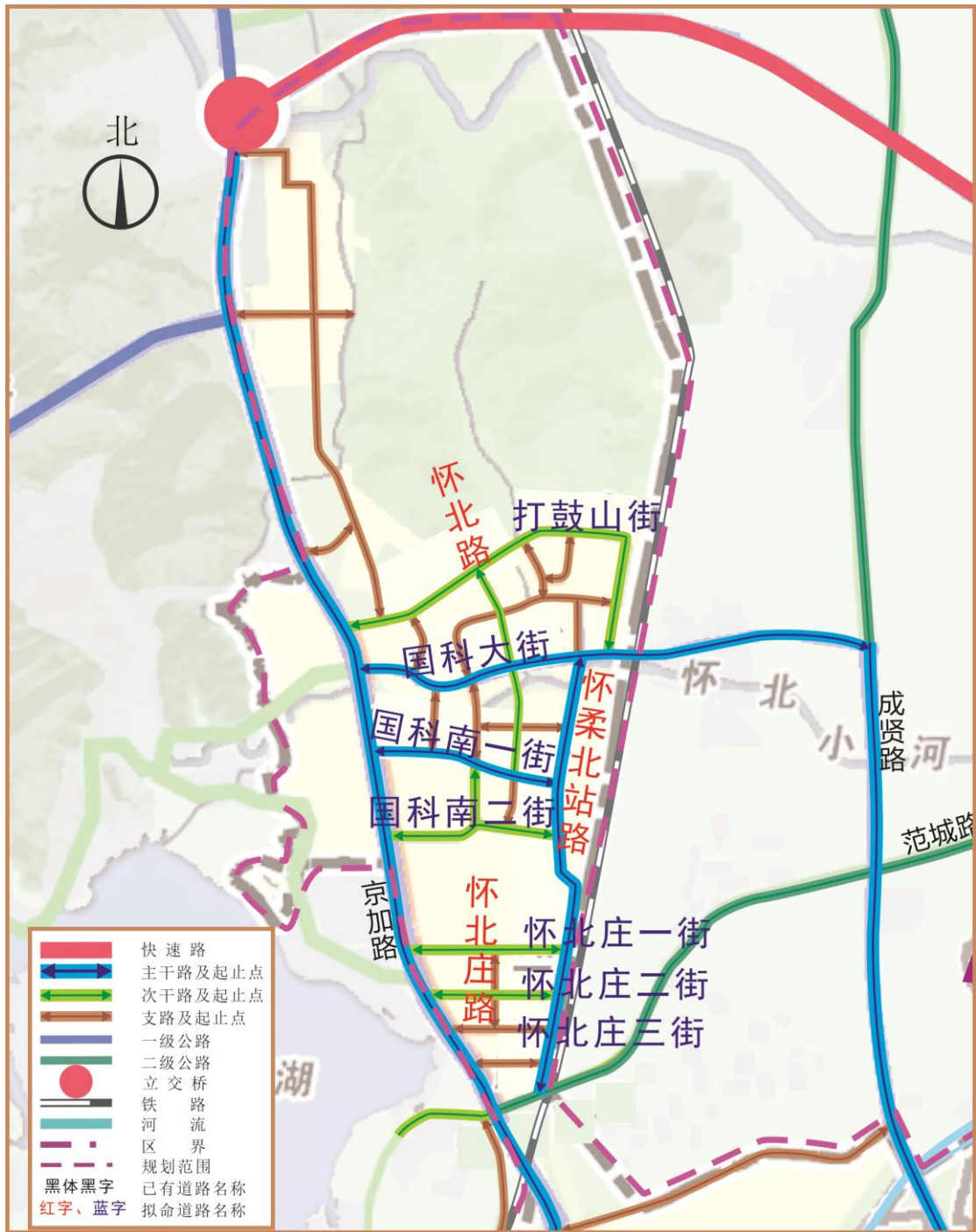


图 4-3 国科片区道路名称分布图

表 4-3 国科片区道路名称命名表

编号	道路名称	道路等级	道路走向	起止点	命名原因	备注
1	打鼓山街	次干	东西	国科大街—	结合北侧打鼓山命名，	

				京加路	体现地理环境特点	
2	国科大街	主干	东西	成贤路—京加路	结合中国科学院大学（简称国科大）命名	
3	国科南一街	主干	东西	怀柔北站路—京加路	与国科大街成组命名	
4	国科南二街	次干	东西	京加路—怀柔北站路/国科南一街	与国科大街成组命名	
5	怀北庄一街	次干	东西	怀柔北站路—京加路	结合怀北庄命名，利用老地名	
6	怀北庄二街	次干	东西	怀柔北站路—京加路	结合怀北庄命名，利用老地名	
7	怀北庄三街	支路	东西	怀柔北站路—京加路	结合怀北庄命名，利用老地名	
8	怀北庄路	支路	南北	怀北庄一街—怀北庄三街	利用怀北庄村命名	
9	怀柔北站路	主干	南北	国科大街—范城路	道路通向怀柔北站，增强指位性	
10	怀北路	次干转支路	南北	打鼓山街—国科南二街	结合怀北庄命名，也取怀柔科学城北端之意	

支路命名思路：

支路结合国科大功能确定采词，体现文教、智慧等含义。



5	怀安北一街	次干	东西	地和路—天和路	位于怀安大街北侧，与怀安大街成组命名	
6	怀安北二街	支路	东西	两河路—天和路	位于怀安大街北侧，与怀安大街成组命名	
7	怀安东大街	主干 转次干	东西	通怀路—杨雁路	位于怀安大街东侧，成组命名	
8	永泰南街	支路	东西	地和路—天和路	与永泰北街、永泰街成组命名	
9	龙云路	主干	南北	惠民街—怀安东大街	已有道路名称龙云路向南延伸使用	南延
10	渔阳路	次干	南北	幸福大街—怀安东大街	利用老地名渔阳命名，体现地域文脉	
11	骊裕路	次干	南北	幸福大街—兴房街	道路位于骊马庄和裕华小区之间，增强指位性，且与“富裕”谐音	
12	两河路	主干	南北	天和路—规划主干路	附近诸多带“两河”的村名，体现两水汇流	
13	两河东路	次干	南北	天和路—葛各庄路	位于两河路东侧，成组命名	
14	两河西路	次干 转支路	南北	永泰北街—怀安东大街	位于两河路西侧，成组命名	
15	天和东一路	支路	南北	怀安北一街—葛各庄路	位于天和路东侧，成组命名	

支路命名思路：

结合主次干路进行序列化命名，体现居住、教育等功能特色。

#### 4.云西、科学田园片区



图 4-5 云西、科学田园片区道路名称分布图

表 4-5 云西、科学田园片区道路名称命名表

编号	道路名称	道路等级	道路走向	起止点	命名原因	备注
1	密新路	次干	东西	西统路—成贤路	已有道路名称密新路向西延伸使用	西延
2	云英街	次干	东西	云西三路—云西一路	寓意密云科技发展汇聚英才、人才济济	
3	雁密路	主干	东西	云西一路—成贤路	已有道路名称雁密路向西延伸使用	西延
4	云杨街	次干	东西	云西四路—云西一路	以云西和杨新庄结合命名，体现新老地名的结合	
5	水泉街	次干	东西	云西四路—云西一路	结合水泉村命名，利用老地名	
6	水杨红街	次干	东西	城西路—云西一路	以水泉、杨新庄、红光村合称命名	
7	清水潭路	主干	东西	西统路—通怀路	以当地清水潭村命名	
8	统军庄街	次干	东西	城西路—西统路	以统军庄老村名命名，寓意科学城统领未来发展	
9	云程路	次干	南北	密新路—云西	寓意密云科技发展，前程似锦	

				二街		
10	云西三路	次干	南北	水杨红街—统军庄街	已有道路名称云西三路向南延伸使用	南延
11	云西一路	次干	南北	水杨红街—清水潭路	已有道路名称云西一路向南延伸使用	南延

支路命名思路：

结合主次干路进行序列化命名，充分利用老地名，体现区域文化特征和功能特点。

## 第五章 公园绿地名称设计方案

### 一、规划名称数量

本次命名公园 5 处，主要位于怀柔科学城中心区和南区。

### 二、规划思路和原则

- 1.体现规划区域的自然、人文特征，简洁、通俗、健康；
- 2.城市公园命名尽量与道路、片区名称呼应，郊野公园结合当地地名、地物命名；
- 3.规模较小的城市公园随今后园区建设需要另行命名，此次暂不命名。

### 三、名称设计

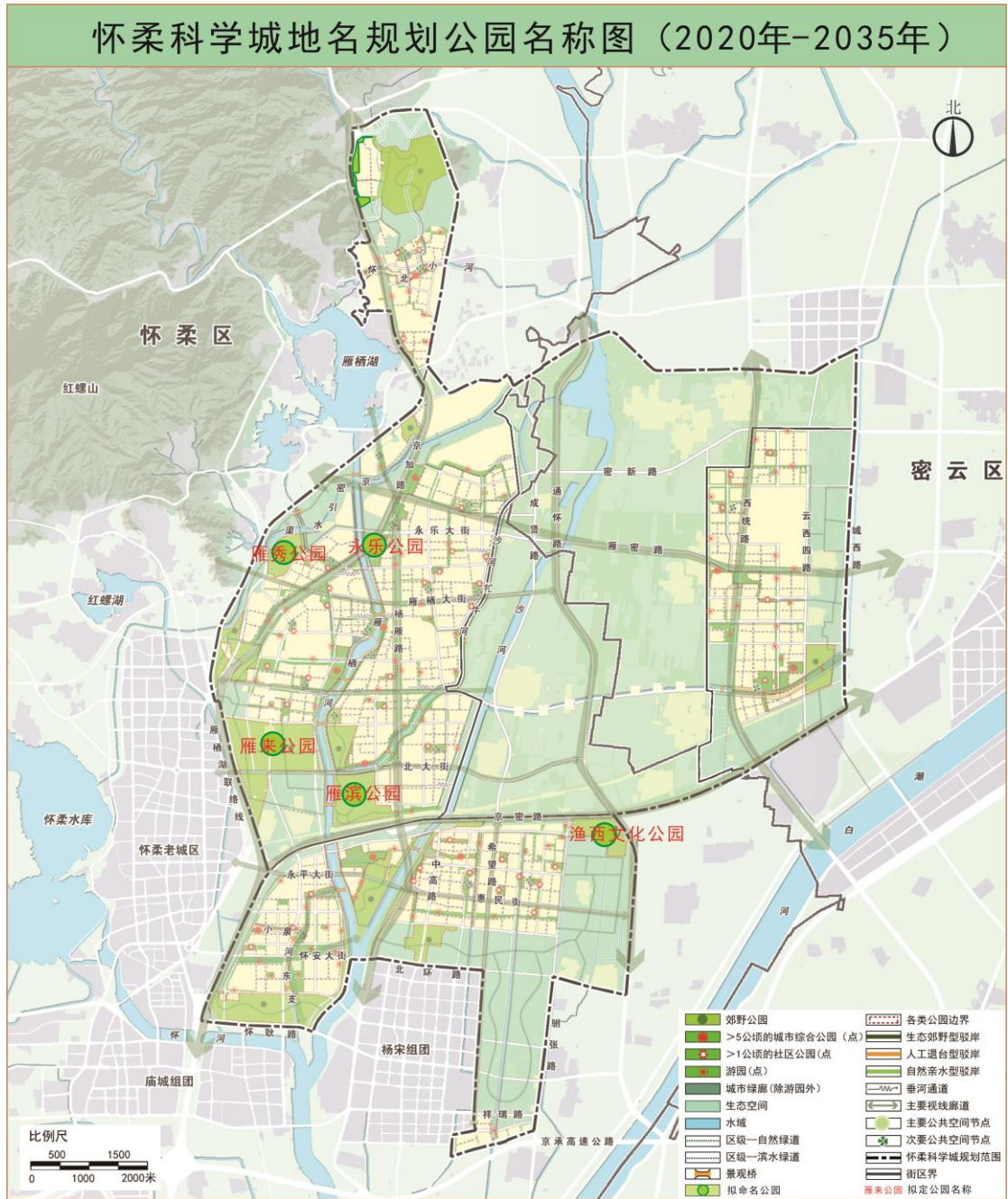


图 5-1 公园绿地名称示意图

表 5-1 公园绿地名称命名表

编号	名称	位置	命名原因
1	永乐公园	位于永乐片区西部， 永乐大街西段	结合永乐村和永乐大街命名
2	雁来公园	位于雁栖湾片区南 部，雁来园南侧	结合雁来园命名

3	雁滨公园	位于乐园片区南部， 雁栖河东岸	公园临雁栖河，取雁栖河之滨之意
4	雁秀公园	位于台上片区北部， 雁秀街西段	结合雁秀街命名
5	渔西文化公园	位于北房片区东部	位于渔阳古城遗址西侧，故名

## 第六章 规划实施计划

### 一、规划效力

本规划一经批准，即适用于怀柔科学城内片区、道路及公园的命名，所有相关地名的命名和更名皆应照此办理。规划有效期至 2035 年，有效期内新建道路地名依本规划命名，需要变更时需另行申报。

### 二、配套实施计划

1. 完善地名标志设置。包括路牌、门牌建设，与地名内涵相配套的地名标志物建设，地名解说系统，指路地图等。
2. 利用互联网加强地名标准化和地名文化的宣传，提高公众对地名命名、管理的参与意识。
3. 加强对社会使用地名的监督、检查，实现动态维护。

## 第二部分 规划说明

# 目 录

第一章 总则.....	1
一、规划背景及目标.....	1
二、规划重点和范围.....	2
三、编制程序.....	3
四、技术路线.....	5
第二章 地名资源分析.....	8
一、区域发展特征.....	8
二、区域地名资源特征.....	14
第三章 地名文化遗产保护.....	19
一、地名文化遗产分析.....	20
二、保护准则及标准.....	24
三、保护内容.....	26
四、保护名录.....	26
五、配套措施.....	27
第四章 名称设计方案说明.....	28
一、主要规划意图阐述.....	28
二、规划方案概要及地名体系解释.....	28
三、规划名称的结构类型.....	30
四、建成区地名调整说明.....	32
五、地名设计方案.....	33
第五章 规划实施计划及保障.....	36

# 第一章 总则

## 一、规划背景及目标

### （一）规划背景

地名是地理实体的名称，是一个区域内人类长期活动的产物，承载着人们的活动和文化。人的各种社会活动和文化创造都是在特定地理空间下进行的，人们对这些地理空间赋予了具有坐标意义的名称，地名是人们社会活动中不可缺少的元素。地名规划是社会、经济发展的客观要求，也是城市规划必不可少的重要环节，它对于加强地名管理工作具有积极作用。

怀柔科学城位于怀柔区东南部的山前平原地带，历史悠久、经济发达，历史文化丰富。作为北京新功能承载地区，怀柔科学城不仅承担着未来北京市发展的重任，也承担着中国科技发展的重要使命。地名作为最直观的文化载体，是展现怀柔科学城文化面貌的重要文化元素。

随着怀柔科学城规划的进展和建设迅速开展，地名命名工作面临诸多问题，如新建道路无正式地名，原有地名不够规范，不易形成地名的有序组合，部分有价值的传统地名未能保留下来，新的科学功能有待体现等。因此，亟待开展怀柔科学城地名规划，以适应社会和科学技术发展的需要。为加强地名管理，保护和弘扬怀柔科学城地名文化，提高地名管理的科学化、法制化、标准化水平，适应科学城发展的需要，2019年根据国家、北京市有关法规、规章和《北京城市总

体规划（2016年—2035年）》《怀柔科学城控制性详细规划（街区层面）（2020年—2035年）》，开展地名规划编制工作。

## （二）规划目标

1. 体现《怀柔科学城总体城市设计方案》的目标：建设尖端创新引领世界知名科学中心，绿色创新引领的协同发展示范区，生态文明引领的宜居城市典范。地名规划着力建立具有怀柔科学城地域特色的地名体系，满足未来发展的需要。
2. 确定区域地名的命名思路和基本原则，形成新、老地名有机协调，建立规范化、层次化、序列化、整体化的地名体系。构建地名分区明确，层次分明，好找好记，得体实用的地名景观。
3. 展现区域文脉特征，弘扬地名文化，保护怀柔科学城的地名文化遗产，保持地名系统的延续性。
4. 体现区域城市功能特征，实现科学文化与传统地名文化的有机结合。

## 二、规划重点和范围

怀柔科学城规划有一个逐步实施的过程，受到落地项目动态变化的影响，一些具体规划内容需要陆续调整，处在动态变化过程中。为此，地名规划要能适应科学城建设的需要，体现规划“远控近细、刚弹结合”的原则，不能一次性完成所有道路的命名，需要给未来发展留下足够空间。为此，道路名称规划重点放在城市主干路、次干路和部分急需使用的支路命名上，部分支路暂时留白。公园绿地规划重点

以郊野公园为主，城市公园将依据未来园区建设的需要分别命名，此次暂缓命名。

### **三、编制程序**

#### **(一) 资料准备**

##### **1.档案数据**

主要为怀柔科学城地区历年地名命名、更名等方面的文件，以及其他相关档案资料。

##### **2.文献资料**

(1) 历史文献：方志、文集、碑刻等相关史料。

(2) 当代研究成果：怀柔地名志、地名录、村镇志以及有关当地历史文化、地理、地名的其他研究成果。

(3) 园林绿地、风景名胜、文物古迹、河流变迁、考古等方面的资料。

##### **3.图纸资料**

(1) 怀柔科学城各项发展战略图、控制性详细规划图以及街区划定图、道路系统规划图、园林绿地规划图等。

(2) 大比例尺地形图及卫星遥感图。

(3) 历代地图，包括印刷或绘制的单幅地图，以及怀柔志中的插图。

## 4. 城乡规划文本

包括怀柔科学城总体城市设计方案、控制性详细规划及道路等专项规划的文本和说明。

### (二) 地名调查

1. 存量地名：包括正在使用的地名和历史时期曾经使用的地名。内容涉及道路、行政区域、基础设施、片区、建筑物及河流等自然地理实体名称。

2. 民间沿用的非标准地名或地名的简称、俗称等。

3. 地名沿革、文化内涵和覆盖范围。包括：地名的原义、含义的转变、雅化，同地名有关的历史事件、典故、传说、民俗，地名位置的原点、迁移及其扩展路径等，以及相关的环境资料，如山地、河流等。重点调查与怀柔城及其周边地区、密云城及其附近地区有关的文化内容。

4. 镇域、村域界线，原有工业园区界线、门牌使用情况。

5. 通过走访、座谈收集地名资料。

### (三) 数据整合和分析

#### 1. 文字数据的整合和分析

解读《北京城市总体规划（2016年—2035年）》的精神，参考《怀柔科学城总体城市设计方案》《怀柔科学城城市设计导则》等，把握怀柔科学城作为国家综合性科学中心的未来发展方向；对地名历史记载和档案数据进行整理和分析，掌握规划区域的地名特征、存量

地名状况和地名文化特点；对现状地名和地名文化遗产保护进行分析。

## **2. 图纸数据的整合和规划底图的制作**

以怀柔科学城相关规划图作为底图，结合地名档案、老地图和历史文献制作规划区域地名原点图和地名规划底图。

### **（四）地名设计**

确定地名规划总体原则和命名思路；确定地名规划要素；确定地名规划片区；确定地名“采词用字”方案；设计片区名称、主次干路和部分支路名称、主要郊野绿地名称等，包括单个地名和成组地名设计；撰写地名规划文本。

### **（五）征求意见**

通过会议的形式，就怀柔科学城地名规划思路、地名用词类型多次征求相关专家和怀柔区、密云区、管委会、乡镇、区政协及区规自分局等其他政府部门的意见，征求当地居民的意见，以及部分入驻科学城科学家的意见。

## **四、技术路线**

地名规划编制坚持“政府组织、专家领衔、部门合作、公众参与、科学决策、依法办事”的编制方式，以及怀柔科学城“远控近细、刚弹结合”的城市规划原则，以体现怀柔科学城规划、突出地域特色为出发点，分四个阶段进行。

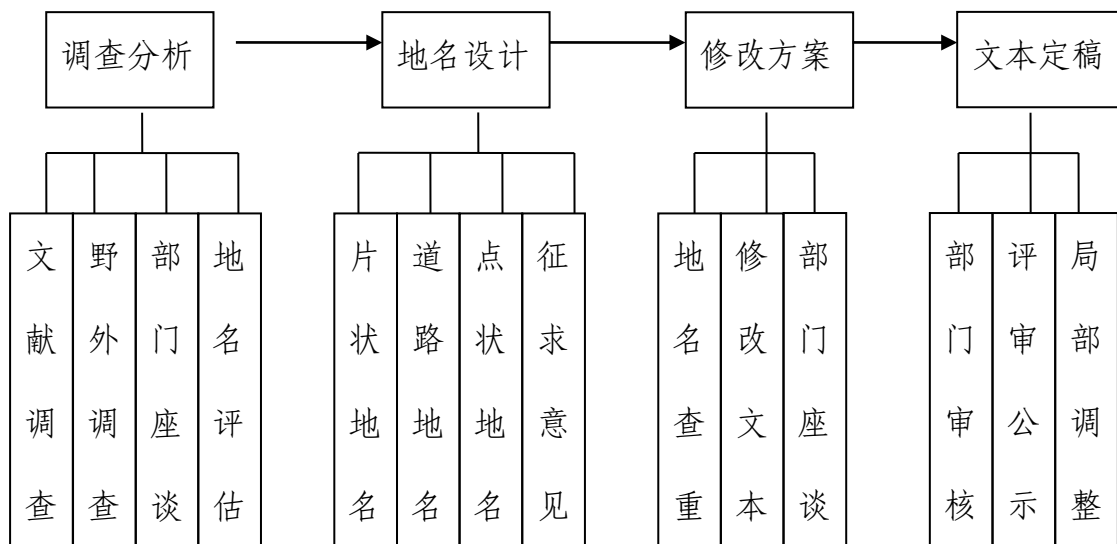
第一阶段是调查分析阶段，主要进行全面的地名调查、搜集资料、地名文化特征分析、存量地名的分级评估工作。经过调查和资料收集阶段，根据传统地名和现状地名资料，进行地名文化特征分析。在此过程中也征求有关部门意见，为第二阶段的地名设计工作做好准备。

第二阶段是地名设计阶段，主要结合本区域的历史文化特征、未来功能定位、城市规划目标，设计片区、道路和绿地名称，并进行规划文本的编制。本阶段先进行区域分析，对区域的整体情况做一整体性把握，然后根据区域内部的规划街区、地形、道路功能分区等标准来划分地名片区，最后对各片区内的道路和绿地进行名称设计。命名设计工作结束后，进行专家评审，并根据反馈意见作进一步修改。

第三阶段是修改方案阶段，主要结合本区域的历史文化特征、未来功能定位、城市规划目标，对道路和绿地的命名进行规划文本的编制。本阶段主要分为地名查重、部门座谈和征求镇及责任规划师意见、修改文本三部分，分别在怀柔和密云两区开展这一工作。在此过程中，经过反复论证修改，逐步完善设计理念和方法，最终形成科学城地名规划预案，向社会公示。

第四阶段是定稿报审阶段，主要完成地名规划预案报审工作。本阶段分为局部调整、规划定稿、评审会议和上级报审几个步骤，是规划的收尾阶段。

怀柔科学城地名体系规划工作流程图：



## 第二章 地名资源分析

### 一、区域发展特征

#### (一) 区域历史沿革

古史传说时代，这里属于幽都或幽陵，夏代属冀州，商代属古燕国，西周时属燕国和山戎族活动地区。春秋战国时期，属于燕国辖地，到战国后期，燕昭王设置上谷、渔阳、右北平、辽西、辽东五郡，此地属渔阳郡。其中，渔阳郡治所在地今人说法不一，一般认为在今北房镇的梨园庄东南。但也有考古工作者根据考古发现认为，早期渔阳郡治所当在今怀柔城南部。秦代沿袭了战国燕国的建置，仍然设置渔阳郡渔阳县于此地。

西汉时期，怀柔地区仍为渔阳郡、县治所。王莽改渔阳县为得渔，改渔阳郡为通路。此时渔阳郡的治所，仍然在怀柔城和梨园庄。三国时期仍有渔阳郡的设置。此后渔阳郡一度与燕郡合并，不久又分设。西晋时期，渔阳郡和渔阳县皆废置。北魏时，今怀柔区为渔阳县，属渔阳郡管辖，但郡治徙于雍奴（今天津武清西北旧县村）。东魏时今怀柔区南部之地当属渔阳县和军都县。

隋代废除渔阳，于无终新置渔阳郡县，今怀柔区南部当分属于当时的密云县和昌平县。唐代始有怀柔县名，开元四年（716），唐朝安置契丹松漠府弹汗州部落于桃谷山，即今怀柔庙城镇桃山一带。是年，设怀柔县，为归顺州属县，县治在今顺义，今怀柔庙城一带属之。唐代今怀柔区当仍为密云区西境和昌平区东境。五代时期，改归顺州

为顺州，仍领怀柔县。今怀柔区南部平原地区当属于檀州、顺州和幽州昌平县。后唐清泰三年（936），石敬瑭割燕云十六州献契丹，怀柔地区归入契丹统治范围。据《辽史·地理志》所载，辽代亦置有怀柔县，属顺州管辖，其治所一如唐代，在今顺义。而今怀柔区南部平原地区则分属于檀州、顺州和昌平县。金改名温阳县，元废县存顺州。

根据成书于元大德年间的《大元混一方輿胜览》，在“檀州”之下有“怀柔”“密云”二县。证明至少在大德七年之前，檀州已在管辖密云、怀柔二县。明洪武元年十一月省怀柔入檀州，十二月废檀州，旋即分密云、昌平二县地复置怀柔县。初隶北平府。永乐元年（1403）改属顺天府。正德九年（1514）怀柔县属顺天府昌平州管辖。顺治元年（1644），清朝定鼎北京，清初仍设顺天府，怀柔为属县之一。康熙八年（1669），霸易、昌平二道合并为霸昌道，怀柔县隶之。康熙二十八年（1689年），怀柔县隶属顺天府北路厅昌平州。雍正六年（1728），怀柔县由原属顺天府昌平州改为直属顺天府。

1912年1月1日，中华民国建立，仍设顺天府，怀柔为属县之一。1914年10月，废顺天府，改称京兆地方，辖怀柔等20个县。1922年怀柔区设立议事会和参事会。1928年废各道及京兆，改直隶省为河北省，怀柔等139县属河北省。

1949年中华人民共和国成立。怀柔先是隶属于河北省，1958年怀柔县划归北京市。2002年，经国务院批准，撤销怀柔县，设立怀柔区。

怀柔科学城东部位于密云城以西，分属于十里堡镇和西田庄镇。古史传说时代，这里属于幽都或幽陵，夏代属冀州，商代属古燕国，西周时属燕国和山戎族活动地区。战国时，燕昭王设置上谷、渔阳、右北平、辽西、辽东五郡，此地属渔阳郡。秦时仍属渔阳郡。西汉至西晋仍属废渔阳郡。北魏时属幽州渔阳郡渔阳县。北齐时渔阳县入密云县，此地属安州安乐郡密云县。北周改安州为玄州，仍属玄州安乐郡密云县。

隋开皇十六年（596）玄州徙治无终，于故地置檀州，此地属檀州密云县，大业三年（607），檀州改为安乐郡，又属安乐郡密云县。唐代该地属河北道檀州密云县。北宋宣和四年至七年（1122—1125），属燕北府路顺州（顺兴郡）怀柔县。金代属中都路顺州温阳县。元代属中书省大都路总管府密云县地。明洪武二年（1369）三月属北平中书省北平府。永乐元年（1403）县属北京顺天府。清朝为直隶省顺天府密云县。民国元年（1912）县属京师顺天府，二年（1913）属京兆地方，十七年（1928）改属河北省。1949年8月改属河北省通县专区，该地属密云县。1958年，密云县划归北京市，该地属北京市密云县。2015年密云县改为密云区，该地属密云区。云西片区北部属于西各庄镇，南部属于十里堡镇。

《北京城市总体规划（2016年—2035年）》确定怀柔区的功能定位是：首都北部重点生态保育和区域生态治理协作区；服务国家对外交往的生态发展示范区；绿色创新引领的高端科技文化发展区。密

云区的功能定位是：首都最重要的水源保护地及区域生态治理协作区；国家生态文明先行示范区；特色文化旅游休闲及创新发展示范区。

2014年2月，习近平总书记视察北京，明确了北京作为全国政治中心、文化中心、国际交往中心、科技创新中心的城市战略定位。2017年2月，习近平总书记强调北京要以建设具有全球影响力的科技创新中心为引领，抓好中关村科学城、怀柔科学城、未来科学城、北京经济技术开发区这“三城一区”建设，深化科技体制改革，打造北京经济发展新高地。2017年5月，国家发展改革委、科技部联合批复在怀柔科学城建设北京怀柔综合性国家科学中心。2017年9月，党中央、国务院批复《北京城市总体规划（2016年—2035年）》，指出怀柔科学城要建成与国家战略需要相匹配的世界级原始创新承载区。2020年10月，党的十九届五中全会指出，布局建设综合性国家科学中心和区域性创新高地，支持北京、上海、粤港澳大湾区形成国际科技创新中心。2021年3月，我国《“十四五”规划和2035年远景目标纲要》指出，支持北京、上海、粤港澳大湾区形成国际科技创新中心，建设北京怀柔、上海张江、大湾区、安徽合肥综合性国家科学中心。

## （二）区域文脉特征

地名是一个地区地域特色的最佳概括，所谓地域特色主要包括地理区位、自然环境、历史文化、民风民俗等方面内容。怀柔科学城地名规划须建立在深入分析地域文脉特征基础之上，这是地名设计的基础性工作。怀柔科学地域文脉发展特色主要表现为以下几个方面：

## **1.水资源丰富**

怀柔科学城位于怀柔城东北部，燕山南缘，众河交汇，水资源极其丰富。怀河、沙河、牯牛河、雁栖河、小泉河、雁栖湖等众水汇聚，京密引水渠蜿蜒如带，从山前流过，一个区域集中这么多河流，为该地区发展带来极大的自然潜力。众多河流滋润着这片土地，哺育着这里的人民。水给怀柔科学城带来了灵动之气，也赋予怀柔科学城以勃勃生机和无限活力。

## **2.生态环境优良**

此处位于红螺山东南麓，林木郁郁葱葱，始建于盛唐的京北名刹红螺寺掩映于密林环绕的山坳中。由于这里水资源丰富，自古以来这里就是水草丰茂，鸟兽毕集的地方。这里河湖纵横，碧水蓝天，加之视野开阔，山环水绕，云影徘徊，景色极为秀丽，雁栖湖已经发展成为北京的“会都”，生态品牌十分响亮。雁栖河古代叫做雁溪河，反映了古代水鸟翔集的生态景观。今天的怀柔科学城，更是水清岸绿，鸟语花香，生态优良，环境宜人。

## **3.历史文化积淀深厚**

怀柔历史悠久，战国时渔阳郡即设置于此地。郦道元《水经注》对这里有过生动的描写，渔阳县城遗址就位于怀柔科学城地域范围内。自古名山僧占多，红螺山不仅为怀柔城北一大风景胜地，还是国内著名的佛教禅林。红螺寺成为佛教道场，说始于东晋，或说始于盛唐，或说始于金代。历代虽有兴衰，但香火延续不断，高僧大德辈出，颇受皇家重视，最后成为全国性的净土信仰中心。明代白河流经这里，

为了通漕济运，曾对白河进行治理，改变了这里的水系环境。清代康熙在热河建避暑山庄，由京师通往热河的御道在怀柔境内大部分在北房镇，途径梨园、驸马庄。

#### 4.城市建设日新月异

怀柔科学城地域包括雁栖地区和北房地区以及云西工业区。1992年，北京雁栖经济开发区成立，总规划面积1493公顷，包括“一区两园”。其中“一区”指北京雁栖经济开发区，“两园”指北京雁栖经济开发区经纬园与北京雁栖经济开发区凤翔园。2006年，雁栖经济开发区实现产值99.6亿元，上缴税收6.7亿元，占怀柔区工业税收的半壁江山。自2003年以来，雁栖经济开发区工业产值年平均增长率达22.15%，增势迅猛。随着时代发展和北京市城市功能调整，雁栖经济开发区开始承担起新的历史使命。云西地区原为密云经济开发区。1992年5月，经北京市政府批准，北京市密云县工业开发区正式成立，2000年升级为北京市级开发区。2006年12月，经国家发展和改革委员会审核验收，更名为北京密云经济开发区。2007年，被北京市工业促进局（现为北京市经信委）确定为北京市首批生态工业园试点园区。同年，成为中关村高新技术产业共建基地。2012年10月13日，经国务院批准，密云经济开发区正式纳入中关村国家自主创新示范区“一区十六园”。

怀柔科学城是在雁栖经济开发区和密云经济开发区基础上成长起来的新型功能区。怀柔科学城是正在起步中的新兴产业，统筹规划建设中关村科学城、怀柔科学城和未来科学城，推动央地科技资源融

合创新发展。重点建设高能同步辐射光源、极端条件实验装置、地球系统数值模拟装置等大科学装置群，搭建大型科技服务平台。

## 二、区域地名资源特征

### 1. 山水特色

红螺山位于怀柔城北，巍峨秀丽，林木葱茏。山前有著名的红螺寺、甘涧峪、圣泉寺、定慧寺等寺庙和寺庙群，周围分布着多座水库，宛如皇冠上的明珠，其中的雁栖湖成为北京的会都。红螺山为中国著名佛教道场，红螺寺曾是净土宗全国性的中心，为京北名刹。

金灯山位于怀柔科学城以北，怀北镇雁栖湖畔，古有金灯寺、普照寺，形成“金灯普照”的佛教意境。

怀柔科学城有怀河、京密引水渠、雁栖河、牯牛河、沙河等四条河流，这几条河蜿蜒曲折，贯穿于科学城内，展现丰富的水文化特征。怀河位于科学城南部区域，历史上名称较多。当地俗称西大河，怀河的名称最早见于清朝晚期，但所用不多。怀河古称朝鲤河，亦名七度河，还有黄颡水之称。自 1958 年修建怀柔水库后，始通称怀河。

雁栖河原为红螺山东侧的一条出山河流，1959 年在雁栖河出峡口处，建有北台上水库，蓄水 3800 万立方米。现已辟为雁栖湖旅游区。

京密路以北，北至胜利村、新峰村，西北至北台下与马家坟，西起陈各庄，东到宰相庄之间，是大片的荒地，人称“西大荒”。西大荒有牯牛河和沙河流过，这两条河流历史上曾经为潮白河古河道，与古代河流治理有关。西大荒就是古河道离开后形成的大片沙地。

体现地貌特征的地名还有部分村落名称，如北台上、北台下。

## 2. 农耕特色

怀北镇位于科学城北部区域，坐落在燕山脚下，怀抱充满灵气的雁栖湖，是怀柔山区与平原的结合部。处于燕山山脉前山迎风坡，土质为沙壤土，昼夜温差大，果树栽培历史悠久，怀北镇的河防口乡成为“红肖梨之乡”。

雁栖镇位于怀柔科学城中部，地处燕山南麓，雁栖镇属山前冲积扇面区，西北部为山地、丘陵，东南部为平原，地形南北狭长，山区、丘陵、平原呈阶梯状分布，境内林木资源和山泉水资源十分丰富，林木覆盖率达 80% 以上，有山泉水源上百眼。先后被评为全国环境优美镇乡、全国特色景观旅游名镇、全国乡村旅游创客基地、第二批全国特色小镇。

北房镇位于怀柔科学城南，101 国道、京承铁路穿镇而过。明代属怀柔县房家里，清代一部分属怀柔县一部分属密云县。民国后属怀柔县。该镇历史悠久，古时渔阳郡的郡治在今北房镇的梨园庄东南。清代康熙在热河建避暑山庄，由京师通往热河的御道于怀柔境内大部分在北房镇，途径梨园、驸马庄。该镇盛产果林，明清时期梨树、枣树专供皇家用。曾有大片稻田，如水乡景色。北房镇是怀柔区第一耕地大镇。

杨宋镇位于怀柔科学城以南区域，潮白河、雁栖河由镇内东西两侧穿境而过。影视文化产业是杨宋镇全力打造的一张新名片。

科学城东区为传统农业区域，周边有不少农业村落，如统军庄、清水潭、水泉、杨辛庄、红光村、大辛庄、沿村、水洼村、渤海寨、仓头等村屯。

### 3.古城文化特色

从行政建置上看，怀柔区的历史可以追溯至春秋战国时期，当时全区属于燕国辖地，到战国后期，属于燕所置渔阳郡辖地。渔阳郡治所在地今人说法不一，一般认为在今北房镇的梨园庄东南。考古表明，其址应在今怀柔城南。秦代沿袭战国燕国的建置，仍然设置渔阳郡渔阳县于此地。秦二世时期曾发蕲县刑徒北上戍渔阳，即是这一地区。

西汉时期，此地仍为渔阳郡、县治所。王莽改渔阳县为得渔，改渔阳郡为通路。据《水经·鲍邱水注》记载，东汉初年，渔阳郡一度治潞，但渔阳县在梨园庄一带。据《后汉书·郡国志》记载，不久渔阳郡治又迁回原址。可见渔阳郡治有过南北移动，有可能是受到了北方草原民族匈奴的侵扰，郡的治所不得不南迁，边患解除以后，又迁回原地。有沽水、渔水河名。

北魏时，今怀柔区为渔阳县，属渔阳郡管辖，但郡治徙于雍奴（今天津武清西北旧县村）。《魏书·地形志》渔阳郡渔阳县下注云：“二汉属，晋罢，后复。有渔阳城、阙乐城、桃芝山。”其中的“渔阳城”当是秦汉时期的渔阳县旧址，即今怀柔区北房镇梨园庄的渔阳故城址。足见北魏时期渔阳郡驻地已非秦汉渔阳郡治所故址，根据其记载推测，当时在渔阳郡渔阳县下有渔阳城，城址距离梨园庄亦不会太远。梨园镇城子地是一处汉代遗址，地表遗物以东汉的特征最为明显。

1959—1960年，因建设怀柔水库，在怀柔县城北门外一带取土，出土大型墓葬群。尤其重要的是东汉墓中出土一块刻字墓砖，其铭为：“吾阳成北千，无不孝廉，河东公府掾史五曹治。”与此同时，在墓地的南面，“发现了面积很大的古代遗址，遗址东西的长度比今怀柔县城还长。其时代与已发掘的墓葬的时代相同。在钻探中，曾于怀柔师范学校以南发现有夯土，推测可能是城墙的基址”。怀柔城东西宽500多米，遗址的东西长度应超过500米，它至少应是一座县城，很有可能是一座郡城。根据考古对比怀柔城战国汉代遗址和梨园庄汉城遗址，怀柔城更符合汉代郡城址的条件，应该是战国西汉时期渔阳郡城遗址地，梨园庄城址可能是汉代，特别是东汉及其以后的渔阳县城。两者都具有重要的文化价值，都应该予以保护。总体上看，梨园庄遗址应是汉渔阳县城遗址，它达不到郡城规模，其周边出土的墓葬也比较简陋，缺少较高规格的墓葬，不具备郡城遗址特征。

科学城东区从行政建置上看，其历史可以追溯至春秋战国时期，当时属于燕国辖地，到战国后期，属于渔阳郡辖地。西汉时期，此地仍为渔阳郡、县治所。王莽改渔阳县为得渔，改渔阳郡为通路。北魏时，该地为渔阳县，属渔阳郡管辖。

#### **4. 交通文化特色**

怀柔是北京地区沟通东北及内蒙古地区的交通要地。汉代由蓟城经渔阳至白檀的道路是通往东北地区的重要交通线，也就是著名的卢龙道。此后一直至唐代，卢龙道都在华北与东北地区的交通中占用重要地位。辽金时期，古北口的地位日渐重要，宋朝使节经常会从此经

过。元代潮河川是两都之间往来之要路。明嘉靖时的庚戌之变，俺答从古北口入关，杀掠及于怀柔，撤退时鞑靼军仍从潮河川经古北口出关。清代康熙在热河建避暑山庄，由京师通往热河的御道经过怀柔。康熙四十二年（1703年）所修的御道自东直门起，经顺义在梭草入怀柔，至郑家庄东出境。承德避暑山庄到北京三山五园的御路，途径怀柔，是清代最为重要的御路和交通要道。康熙、乾隆、嘉庆、咸丰等清代诸帝，和三世章嘉呼图克图、六世班禅等蒙藏回维各族上层人物，以及各国使臣，都曾在这条御路上走过。近代以来，怀柔交通运输事业发展迅速。1935年，京古铁路修建，途径怀柔，怀柔火车站始建于1936年，是京北地区重要的交通枢纽。如今京承、大秦、京通3条铁路穿越怀柔南部，同时有2条联络线，3条专用线，设8各火车站。京沈公路斜贯县境东南，111国道（京加公路）纵贯区境南北。

## 5.宜居特色

在怀柔科学城新建区，有许多企盼美好的地名体现了怀柔科学城的宜居特色。如相望美好生活的永乐大街、乐园大街、永泰路、怀安街、希望路、幸福大街、永昌路等；反映优良生态环境的雁栖河、雁栖路、雁栖湾等。这些地名显示了这里的人们对于美好生活的期盼和祝愿，也是怀柔科学城宜居特色的鲜明写照。

### 第三章 地名文化遗产保护

地名作为文化遗产，记录着历史发展过程，反映着地方特色和民风民俗，是人们在历史与地理空间环境中相互作用、交融过程中形成，并以活的形态表现。地名是人们生存和生活方式、情感与智慧的活的载体。世界文化多样性以地名为重要基石，具有对应世界经济一体化带来的文化趋同和强势文化入侵挑战的重要价值，也是各民族或社区张扬个性，保持其特色文化可持续发展的基础。

地名文化是一个古老而又新的命题，不同时期，地名的产生、涵义、文化属性、使用的范围都有所不同，人们对其认知也相应的变化。地名承载着人与环境的关系，蕴含社会的记忆，融汇于地域文脉，是人们生活中无形的地标，是人们意象中不可或缺的元素。地名记录着人类文化的演进历程，不同时期产生的地名，呈现出地方历史演进的序列，展现区域扩展的圈层结构，是一种地名文化景观，重要的文化遗产。

地名是一种文化现象，其产生、发展也是一个非常复杂的过程。地名依附于一定的地理实体，承载人类文化，尤其是历史地名更能体现文化的传承，与特定的世界文化遗产和非物质文化遗产有一定的距离，但与它们又血肉相连，属于文化遗产。

地名是一种无形的符号，可以依附于原有的建筑、道路、街区等物质实体，当物质实体消失后也可以依然存在，但地名原点位置不宜改变。在历史发展中，地名也会产生扩展、迁移、漂移等现象。与此同时，地名承载了人与自然环境的关系，体现人类的创造力；展现地

域的文脉；地名具有文化生态效应；地名是城市活性要素；地名体现中国文化的精髓和古代政治理念；地名是神话和传说的载体，体现着民间信仰文化；地名记录商业文化、手工技艺和传统知识等。

作为文化遗产的地名，具有彰显城市特色，提高城市的可识别度的作用。同时也为城市精神文明建设织造一种文化空间，有利于城市文化的传承。全国各城市大规模建设、旧城改造，城区和郊区大量的历史地名消失，同时出现一批与城市本身文化不相容的地名，它们割断了城市的历史，成为城市文化可持续发展的障碍。建设城市地名文化，要对城市的自然地理环境、人文历史环境进行研究，把握历史地名体系的脉络，合理利用历史地名。现以对怀柔科学城进行历史地名的梳理，发掘怀柔科学城城市文化底蕴。

## 一、地名文化遗产分析

怀柔科学城作为北京市新发展的城市功能区，秉承山川地理之灵气，以特有的自然、人文环境形成了一套地名体系，呈现特有的地名景观。

### 1.众河汇聚，悠悠水乡

怀柔科学城地区历史上为众水汇聚之区，今地名上反映尤为明显，如沙河、牯牛河、雁栖河、小泉河等，追溯历史还可以发现沙河古名白河，为漕运供水重要源流。

历史上白河曾流经怀柔科学城，明后期因漕运而调整河道，使得流经怀柔的白河干流改道，其故道成为今天的沙河。《日下旧闻考》

载：“……雁栖河源出塞外，经神堂峪，由县东王化庄入白河。”此条记“入白河”一说，与白河在怀柔境内变迁有关。嘉靖三十四年（1555），总督蓟辽保定军务都御史杨博上疏奏请新开密云白河，以便水运漕粮，这次开河工程，使白河改道，东流至密云城西，再南流与潮河汇合，但没有达到利用河水输送漕粮的目的。隆庆六年（1572）二月，密云总督侍郎刘应节在顺义县城增建仓廩，“先是漕粮输密云者，时遇雨，或有警，不能径达，往往寄顿牛栏山，以待转运，多有损失。于是总督侍郎刘应节议于顺义县城建仓收贮，俾三县人民脱挽运之苦，户部覆请，乃许之。”按上述文字所述，可知漕粮自牛栏山以上还是利用陆运输送为主，故有“三县人民挽运之苦”。同年七月，刘应节又提出遏潮壮白的建议，朝廷批准其建议。于是，明廷阻遏向西南流的潮河，迫使河道在孤山西折，在密云城西南河漕村与白河相汇。二水合流增加了河流水势，漕船可以直行到密云城下。自隆庆六年，遏潮壮白之后，朝廷加强了对潮河川运道的疏浚工作，使漕运得以畅行。“是后随时浚修，漕渠加辟，自通州至牛栏山一带，粮艘通行，惟自牛栏山以北至密云五十七里地，系山脉走沙善淤，设立官军岁事挑浚，亦堪永赖矣。”明代遏潮壮白工程，使白河改道，不经过怀柔，对今天的怀柔河流水系影响较大，至今白河故道犹存，可以在规划中加以利用。

小泉河是怀柔科学城西侧的一条小河。《怀柔县志》载：“县东三里有小泉河……流入白河”，“小泉河源出红螺山珍珠泉”。红螺

镇牯牛河实际发源于怀柔镇甘涧峪沟内，主要是季节性山溪，而经常基流为红螺山的珍珠泉。

雁栖河元明时称雁溪河，地名诗意韵味十足。雁栖湖在雁栖河出峡口处，于 1959 年动工，建有北台上水库，蓄水 3800 万立方米。现已辟为雁栖湖旅游区。

## 2. 农耕地名，田园风光

怀柔科学城范围内有很多村落地名，体现出田园风光特色。怀北镇位于科学城北部区域，坐落在燕山脚下，山水相依，雁栖湖碧波荡漾。北台上为雁栖河出山口，此处地势较高，故名台上。东南有村叫北台下，反映其处于台下的位置。雁栖湖东岸有东庄和西庄，反映了两个村落的相对位置，西庄今为怀北镇政府所在。怀北庄在雁栖湖北，是怀北镇地名的来源。还有以姓氏为名的村落，如陈各庄、安各庄、龙各庄，这些地名反映了最初成庄时来这里开垦土地的人们的姓氏，是典型的农业聚落名称。怀柔地区的张各长村，真名为张各庄，“长”是“庄”字的简化发音，具有鲜明的地域特色，可见地名保留了当地民俗语言形式。南房、北房分别是南房各庄、北房各庄的简称，也是京东北地区的地名语言习惯。怀柔科学城地域范围内还有与官府、官员有关的地名。如怀柔东北有个宰相庄，是因村西有元代宰相拜住的墓地而地名。怀柔之东有一个驸马庄，北房镇辖村。该村始建于明初，据说，万历年间，某娘娘路经此地，认一长相好的小女孩为义女。小女孩成人后在该村招婿，故名驸马庄。

云西地区的村落地名也十分具有农业社会特征，大辛庄、杨辛庄，都与新立村庄有关，并把“新”写成“辛”，反映地名书写形式的简化特点，反映地貌特征的清水潭，水泉庄；统军庄、王各庄均是名从主人而形成的村落。

### 3.古城遗韵，御道经行

古城地名是怀柔科学城的一大亮点，渔阳是本地最大的文化符号。战国秦汉时期曾设渔阳郡、县治所，成为一郡的中心。秦末陈胜吴广的起义，使渔阳为后人所知。汉代渔阳的地位一度提高，成为较重要的区域中心之一。此后随着北方政治军事格局的变化，郡治迁移，地区中心的地位旁落。公元前 283 年，燕昭王击退东胡，设渔阳、上谷等五郡。秦统一天下，设三十六郡，渔阳为其一。前 209 年，陈胜、吴广因征戍渔阳揭竿而起，渔阳之名遂响彻千古。西汉渔阳郡领渔阳等十二县，《水经注》载，渔阳县故城在沽水东。从近年的考古调查看，梨园村遗址为汉代以来遗址，且范围较小，远不够郡城的规模，出土文物的等级也较低，应是汉代渔阳县城遗址。而怀柔城北墓葬区出土东汉砖刻称，墓位于“吾阳成北阡”，有研究者认为“吾”与“鱼”同韵，发音相似，意为“渔阳城北阡”。据此认为，渔阳郡城就在今怀柔城处。综合当地地理环境、出土战国西汉墓葬和西汉铸币遗址看，怀柔城南部很可能为汉渔阳郡城旧址。若如此，则县城与郡城曾分为两地，《水经注》所谓渔阳县故城即汉代的渔阳县城。

怀柔科学城范围内有清代京师至热河御道。清代康熙在热河建避暑山庄，由京师通往热河的御道经过怀柔。康熙四十二年（1703 年）

所修的御道自东直门起,经顺义在梭草入怀柔,至郑家庄东出境。《(康熙)怀柔县新志》卷二中记载:“御路起峰山口昌平州交界,五里至南富乐,五里至南化庄,五里至房家庄,五里至驸马庄,五里至梨园庄密云交界,共二十五里。”这是康熙四十六年修建的自畅春园起经昌平、顺义入怀柔的御道。

怀柔清代御路已经成为联系怀柔古城与怀柔科学城的主要交通道路,东有渔阳古城遗址,西有怀柔古城,形成“东渔阳、西怀柔、御道是横轴”的文化格局。它横贯科学城,穿过汉渔阳故城,把科学城与怀柔城连接起来,为怀柔南部平原区的发展提供了历史文化的主干,成为平原区发展可利用的轴线。

## **二、保护准则及标准**

### **(一) 地名文化遗产保护准则**

- 1.坚持保护为主,合理利用的原则。
- 2.坚持全面保护与重点保护相结合的原则。
- 3.坚持保护研究与保护实践相结合的原则。
- 4.坚持传承弘扬与宣传教育相结合的原则。

### **(二) 地名文化遗产保护标准**

#### **1.坚持传承保护与发展创新相结合**

地名文化遗产保护的首要原则就是传承,流传至今的老地名承载了过去数百年甚至千年的文化精华,凝结了民族文化的情感,具有一定的历史价值和文化价值,因此必须对地名进行传承,而传承的主要

手段就是保持现有地名体系的稳定性和连续性。由于文化的进步和发展，原有的地名资源已经远远不能满足社会需要，而且部分地名已经与现代社会不相适应，为此，地名文化遗产还要本着发展的原则，进行适度创新，通过创新来促进地名文化遗产的保护和传承。

## **2.坚持文化效益和社会效益相结合**

北京是全国文化中心，是向外展现中华文化的窗口，而地名就是这扇窗户上的玻璃，地名文化既受社会文化影响，又对社会文化具有反作用。北京市地名管理应以弘扬社会主义先进文化为主旨，建设健康平实、特色突出的地名文化，传承并弘扬传统的优秀中华文化成分，传播正能量，提高文化自信，树立文化自尊，使文化效益和社会效益相辅相成，相得益彰。

## **3.坚持理论与实践相结合**

北京市地名文化遗产资源丰富，应加强地名资源的调查和整理工作，通过历史文脉梳理，挖掘地名文化内涵，明晰沿革变迁，审核校正其真实含义，确立其文化价值。理论研究还要贯彻到实践中去，地名文化遗产保护应走群众路线，加大地名文化遗产的宣传、教育，让广大人民群众能够接受地名文化的精神魅力和文化感染力。地名文化只有走向社会并与民众日常生活结合起来，才能聚集人气，获得社会认可，地名文化遗产保护才会取得实质性的效果。

### 三、保护内容

根据区域历史发展背景和现状地名特点，地名文化遗产保护内容主要包括 1949 年以前产生的并且至今仍在使用的地名。近现代史上一些见证重大历史事件或一些具有重要纪念意义的地名，因影响深远，其历史文化遗产属性明显，这些地名也应作为地名文化遗产进行保护。怀柔科学城涉及的地名文化遗产保护类型有村落名、河流名、重要历史地名等。需要纳入到保护内容的地名应该根据以下 4 个方面进行确定：

（1）地名属性分析，包括地名的起源时间、覆盖范围、语言文字特性；

（2）地名历史分析，包括地名稳定程度（使用或延续时间）、地名影响范围、地名的名实相符程度；

（3）地名文化分析，主要包括地名专名的文化内涵和通名的文化内涵；

（4）地名价值分析，主要包括地名历史价值、文化价值、情感价值。

### 四、保护名录

此次地名规划涉及保护地名如下：

乐园庄、新峰村、胜利村、台上村、范各庄、永乐庄、陈各庄、雁栖镇、怀北庄、南房村、北房村、统军庄、清水潭、水泉庄、杨新庄、红光村、打鼓山、雁栖河、沙河、牯牛河。

## **五、配套措施**

### **1. 促进相关法律、法规制定，明确法律依据**

历史地名作为文化遗产在享受有关文化遗产法律、法规保护的同时，还要有专门的法律、法规进行严格的规定。明确在建设项目申报、审批中禁止使用破坏地方文脉的地名，力保历史地名不会消失。

### **2. 做好地名的研究和整理工作**

以地理信息系统（GIS）为平台，调查、搜集历史地名，建立历史地名数据库，并对历史地名进行测评、分级，促进地名文化遗产资源的系统性、完整性。

### **3. 制定历史地名保护规划**

城市地名规划要与城市总体规划、分区规划、控制性详细规划和历史文化名城保护规划、历史街区保护规划等相衔接，从而深化和提升城市历史风貌的保护，延续地域文脉。

### **4. 提高公众意识**

做好历史地名研究成果的科普工作，通过网络、电视和报纸等各种媒体宣传地名文化。进行历史地名的释义工作，如设置路碑或路牌，铭刻历史地名的沿革，提高公众保护历史地名的自觉意识。

# 第四章 名称设计方案说明

## 一、主要规划意图阐述

按照《北京市地名规划编制标准》（编号：DB11/T 1362—2016；备案号：J13688—2017），怀柔科学城的地名规划编制，应符合以下一般性原则：

以《怀柔科学城控制性详细规划》为依据，坚持“尊重历史、照顾习惯、体现规划、好找好记、规范有序”的原则，符合怀柔科学城的城市定位。通过地名规划，协调城市发展与历史文化保护的关系，保护和利用好历史地名，塑造体现地域文化和城市功能的地名景观，实现地名规范化、标准化，体现系统性和连贯性，提升城市整体形象，满足未来城市发展的需要。

## 二、规划方案概要及地名体系解释

### （一）规划方案概要

本次命名规划范围内的片区名称 10 个；道路名称 76 个，其中包括主干路名称 14 个，次干路名称 37 个，支路名称 25 个；命名公园绿地 5 个。本次地名规划以主次干路命名为主，部分城市支路及以下等级的道路名称在下一步规划综合实施方案中同步编制，以便给未来的发展留下余地；本次地名规划中公园绿地名称以大型郊野公园为主，城市综合公园及小型公园随实际建设逐步命名。

## （二）规划指导思想

1.突出地域特色，传承文脉乡愁。怀柔科学城所在区域历史文化悠久，所形成的地名具有山水特色、农耕特色、古城特色、交通特色等，地名规划中应突出这些地域文化特色，通过地名来传承文脉，保留乡愁。

2.反映规划定位，彰显历史使命。建设具有全球影响力的科技创新中心，是科技强国战略所系，是首都高质量发展所需，是国家赋予北京的重大历史使命。怀柔科学城作为“三城一区”重要组成部分，定位为与国家战略需要相匹配的世界级原始创新承载区，将通过国家重大科技基础设施建设和创新要素集聚，推动基础前沿研究、关键核心技术和颠覆性技术突破，为北京高质量发展提供新动能。因此，地名规划应体现科学城规划定位和区域功能，彰显时代赋予的使命。

3.呼应老城、会都，尊重原有地名。科学城不是一个独立的区域，与周边怀柔老城、雁栖湖国际会都、杨宋影城、密云城区都具有地域上的紧密联系，地名规划应统筹考虑科学城与周边区域的关系，尊重已有本底条件和城市组团格局特点。同时，尊重已有地名使用习惯，已审批正在使用的道路一般不重新命名，原则上主干路保留原始记忆不更名；虽未审批但当地政府百姓已使用多年且符合地名规范的地名此次一并报审。

4.体现功能分区，保留规划弹性。支路道路命名体现规划分区特点，定名与科学城五大功能分区、组团、功能、特色相结合。秉承“远控近细、刚弹结合”的原则综合考虑时间维度，保留规划弹性，对留

白区和部分尚未规划实施的支路名称进行留白，为未来发展留下空间。

### 三、规划名称的结构类型

#### (一) 规划名称类型表述

地名具有稳定性，是体现城市历史文化的窗口，在地名规划中应落实“老地名能留则留、以示乡愁”的原则；同时，地名具有指位性，地名规划也应适当体现地域功能和特色，实现创新命名与保留历史地名的平衡。

本次地名规划中，分为老地名（历史地名）、派生地名、创新地名三个类型，共规划地名数量 91 个（片区地名 10 个，道路地名 76 个，公园绿地地名 5 个），其中利用老地名（含历史地名）30 个，占比 32.97%；派生地名 44 个，占比 48.35%；创新地名 17 个，占比 18.68%。

地名规划类别		老地名 (历史地名)	派生地名	创新地名
地名规划数量		30	44	17
地名	片区地名(老地名 5, 派生地名 4, 创新 1)	永乐片区、杨雁片区、乐园片区、台上片区、北房片区、	国科片区、雁栖湾片区、云西片区、两河片区	科学田园片区
	道路地名(老地名 24, 派生地名 36, 创新 1)	杨雁路、新峰街、北台巷、陈各庄街、北大街、台上路、范各庄路、打鼓山街、怀北庄一街、怀北庄二	永乐北一街（西延、东延）、永乐北二街（东延）、乐园南二街、乐园东大街、乐园西大	博远街、卓越街、强学路、立科路、慧云西路、慧云东路、明理路、

	16)	街、怀北庄三街、怀北庄路、渔阳路、水泉街、清水潭路、统军庄街、沙河西路、雁栖河东路、雁来园街、雁栖湖站东路、雁栖湖西路、雁栖湾路、怀柔北站路、怀北路	街、雁栖南三街、国科大街、国科南一街、国科南二街、幸福大街（西延）、怀安北一街、怀安北二街、怀安东大街、永泰南街、龙云路（南延）、天和东一路、云西三路、云西一路、密新路（西延）、雁密路（西延）、惠民街（东延）、惠民街（西延）、兴房街、雁秀街、学范街、新胜路、光源街、骊裕路、云英街、云杨街、水杨红街、云程路、两河路、两河东路、两河西路	明理东路、明义东路、明义西路、聚雅路、科源路、鸿翔东路、鸿翔中路、鸿翔西路、鸿飞路
	公园绿地地名（老地名1，派生4）	永乐公园	雁来公园、雁滨公园、雁秀公园、渔西文化公园	

## （二）规划名称技术路线表述

建成区现有道路较多，道路名称反映在楼房门牌、居民身份证、公司注册地址等地方，改动地名会带来一系列巨大变动。为了保持区域稳定，尊重民众习惯，避免不必要的损失，在建成区应尽量保持地名的相对稳定，在一些地名现状混乱不规范的地区进行地名变更。

在道路密集、主题明确的地区，可采取道路成组命名，涵义上成组或者按方位、数字呈序列化排列，使得地名系统更具整体性。

### （三）采词思路表述

地名不仅反映地区历史文化，更具有明确的指位作用，所以在命名过程中也应充分考虑名称是否好找好记。采词用字和发音避免拗口难懂，指位应尽量清楚明确。

规划名称主要以存量地名派生命名为主，以更好的传承区域文脉，体现区域历史文化特点。同时兼顾科学城的未来发展方向和地名的发展，创新命名为辅。在不同的地名片区中保持各有特色的地名文化内涵，以序列化命名形式做到整体的统一。

## 四、建成区地名调整说明

1.保持地名相对稳定，尊重正在使用的名称，避免地名的频繁改动。地名改动牵涉到方方面面的问题，沿街居住区门牌、相应的居民身份证、沿街商家门牌、通讯地址变动引发的商业文件改动等等，十分复杂。尤其在建成区，地名管理应以稳定为前提，避免随意改动。

2.《北京怀柔新城地名规划（2009年—2020年）》和《密云新城地名规划（2013年—2020年）》对今天部分怀柔科学城区域进行过命名，一些道路名称已正式审批且用于门牌号使用，对这类地名尽量保留、尊重现状，只是结合新的道路系统进行局部优化和完善。如命名雁栖南三街，以与现状地名雁栖南一街、雁栖南二街、雁栖南四街成系列化命名；又如对永乐北一街进行东西延伸、永乐北二街进行东延；将原有雁栖河东路分为两段，北段结合功能命名为科源路，南

段保留雁栖河东路，以增强道路指位性；又如将原来杨雁路进行南北延伸，体现科学城中心区南北轴线的统一性。

## **五、地名设计方案**

### **（一）片区地名规划说明**

1.划分地名片区是为了提高区域的可识别性，体现城市不同片区的文化特征，便于对区域内道路命名。各片区的名称一般选取各组团内地名评估级别最高，而且使用量最大，文化积淀最深的地名。本次规划将怀柔科学城 23 个街区分为 10 个地名片区，尽量使用老地名，或体现区域特征、文化，分别为国科片区、永乐片区、杨雁片区、台上片区、雁栖湾片区、乐园片区、两河片区、北房片区、科学田园片区、云西片区等。

2.地名片区命名主要依据所在地域影响力较大的主要地名而确定，尽量符合广大市民认知习惯，便于识别和使用。（1）依据片区内部主要居住区命名，如永乐片区、乐园片区、台上片区、北房片区、两河片区等；（2）依照规划功能命名，如国科片区、科学田园片区等；（3）依据地理位置命名，如雁栖湾片区、云西片区等。

### **（二）城市道路地名规划说明**

1. 城市建成区道路名称在设计和布局上，主要根据已有的街区名称和道路名称扩展为序列化名称，同时注意历史地名的保护和利用，照顾到当地的景观和区位特点。新规划建设区以地名片区名称和

体现当地文化特色、规划功能的词汇为主体，设计骨干道路，突出区域特征。

2. 道路通名采取东西向为街、南北向为路的方式，正在使用的路名与此不符者，暂不改动。道路专名主要体现地域文化，干路名称是规划重点，干路专名名称承担彰显地域文化特色的主要功能，是地名设计的重点；支路名称主要配合干路起辅助作用，或命名上贴近生活环境，方便居民使用。

3. 充分利用存量地名，可以减少地名体系的变动，方便市民使用，便于使用地名的各项工作的顺利延续，避免因地名大变动而造成的混乱。

4.按序列化成组命名的道路，在长度上应该近似，在空间布局上应该相对平行或对称。成组命名的道路尽量做到特点相近，这样可以增强其可识别性。

5.本次地名规划以干路为规划重点，对于急需命名区域如科学城起步区的支路也进行命名，其余支路在下一步综合实施规划方案中予以确定。

### **（三）公园绿地地名规划说明**

根据《怀柔科学城控制性详细规划》，公园绿地系统由郊野公园、城市综合公园、城市绿廊（含游园）、社区花园四级构成。本次地名规划拟对其中较大的郊野公园进行命名，城市综合公园、城市绿廊（含游园）、社区花园等层级的公园随实际建设逐渐命名。

公园绿地命名尊重所在地域文化特征和当地现有名称，以知名度高的主要地名作为命名方案，尽量结合所在片区、重要功能区、主要自然地理实体和重要文化元素。命名上突出简洁、明白，指位清晰，便于群众使用。

## 第五章 规划实施计划及保障

### 一、完善地名标志设置

地名标志是发布和传播标准地名的重要载体和渠道，包括路牌、门牌建设，与地名内涵相配套的地名标志物建设，地名解说系统，指路地图等。

地名规划完成以后，需要各部门协调做好配套设施，才能在实际生活中得到真正体现。如果配套的地名标识无法很好地实现，地名规划将得不到有效利用，甚至成为纸上谈兵。地名告知有多种渠道，首先在网络上发布地名规划成果，然后实现路牌、门牌建设，这是基本过程。地名标志不仅要做到拼写正确，也要时刻保持路牌的美观和整洁。与此同时，也可在地名繁杂地段设置指路标牌或地图，重要历史地名区段设立地名解说系统，此解说系统可以是特定地名历史文化来源的标牌，内容可以包括文字和图片。这对宣传好地名的历史，对科学城形象的树立、文化的宣传、市容市貌的建设均起到推动作用。

### 二、建立地名管理信息系统

地名管理的信息系统包括区域地图、网络的 GIS 系统以及文件的档案管理两部分。区域地图 GIS 系统的维护需要与北京市规划和自然资源委员会及时联系，及时更新，体现出时效性。而档案文件的管理则需要地方政府的重视。档案中蕴含着历史，保护地名文化，应该先从保护地名文化的历史文献资料入手，设立专门的管理存放地点。如

有可能，定期的档案整理以及档案的数字化将是未来发展中必不可少的环节。

### **三、加强地名文化宣传，提高公众参与意识**

首先地名管理单位在规划完成之后，仍应投入到历史地名保护的 task 中来。一是进一步开展深入的普查工作，确立标准化的历史地名、老地名和有重要意义的现状地名的地名录。尽量对正在使用的历史地名进行保留或派生使用，保持地名稳定性，传承地域文脉。二是依托各地名研究学会，加强地名文化研究，为地名管理、规划等方面提供研究方案或建议。三是继续深入研究历史地名和老地名，对有重要文化意义的群体地名进行打包申请北京市非物质文化遗产名录。

另外，地名工作是关系到人们社会生活的实质性工作，不应只停留在政府相关部门，应尽可能广泛的面向全社会，让人民群众参与到地名工作中来。

### **四、加强对社会使用地名的监督，实现动态维护**

地名信息应及时更新，实现动态维护，这一点要与上述第一条、第二条配合实施，将更新的内容及时体现在地名标识、网络资源和地图中，实现动态的过程，使得地名真正具有时效性。

## 第三部分 规划图纸

# 怀柔科学城地名原点图

